

宮崎市

津波ハザードマップ



元禄国絵図（1702年頃完成）では、1662年の外所地震後に運動公園駅周辺が水没しています。

このハザードマップは、**南海トラフ巨大地震**による津波災害を想定しています。

いざというときに備え、予想される津波の浸水範囲や深さを確認しておきましょう。

【身近な場所において活用してください】



現在の地図



予想される宮崎市を襲う津波

～ ⚠️ 地震発生後 最短約18分で津波が到達！！ ～

宮崎県は、平成25年に宮崎県沿岸に想定される最大クラスの津波として、内閣府「南海トラフ巨大地震モデル検討会」による南海トラフ巨大地震津波に、日向灘地震津波（いずれも想定マグニチュードは9.1）を加えて、津波浸水予測と被害想定を行いました。

宮崎市沿岸における想定結果は、以下の通りです。なお、この予測結果よりも大きな津波が来襲し、津波高は高く、到達時間は早くなる可能性もあります。

■前提条件

- ・想定津波：南海トラフ巨大地震津波、日向灘地震津波（いずれも想定マグニチュードは9.1）
- ・潮位条件：宮崎沿岸の朔望平均満潮位（T.P.+1.15m）
- ・構造物条件：耐震性が確保されていない護岸や防波堤は地震によって崩壊（施設なし）とし、堤防は天端が25%の高さにまで沈下すると想定。水門等は、耐震性を有し、自動化された施設や常時閉鎖されている施設以外は全て開放。津波が構造物の天端を越流し始めた時点で「破壊する（施設なし）」とする。

| 津波高 (m) | | 最短津波到達時間 (分) | 浸水面積 (ha(ヘクタール)) 【浸水深毎】 | | | | | |
|---------|-----|--------------|-------------------------|-------|--------|-------|------|------|
| 最大値 | 平均値 | | 津波高1m | 1cm以上 | 30cm以上 | 1m以上 | 2m以上 | 5m以上 |
| 16 | 9 | 18 | 4,010 | 3,750 | 3,070 | 2,050 | 430 | 10 |

津波ハザードマップの使い方

■ 想定される津波の浸水範囲とその深さについて

この地図で表示している予想浸水範囲と浸水の深さは、宮崎県が平成25年2月に公表した津波浸水予測結果に基づいて作成したものです。

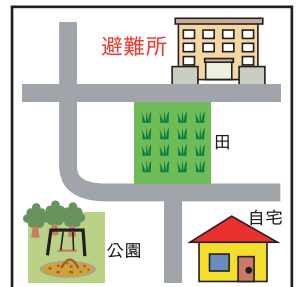
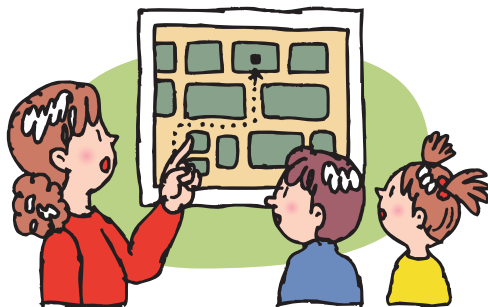
■留意事項

- ・この津波浸水予測結果は、**最大クラスの津波が悪条件下において発生した場合に想定される浸水の区域（浸水域）と水深（浸水深）**を表したものです。
- ・**最大クラスの津波**は、現在の科学的知見を基に、過去に実際に発生した津波や今後発生が想定される津波から設定したものであり、**これよりも大きな津波が発生する可能性がないというものではありません。**
- ・浸水域や浸水深は、局所的な地面の凸凹や構造物の影響のほか、地震による地盤変動や構造物の変状等に関する計算条件との差異により、**浸水域外でも浸水が発生したり、浸水深がさらに大きくなったりする場合があります。**
- ・この津波浸水予測結果は、避難を中心とした津波防災対策を進めるためのものであり、**津波による災害や被害の発生範囲を決定するものではありません。**
- ・浸水域や浸水深は、津波の第1波ではなく、**第2波以降に最大となる場所もあります。**
- ・この津波浸水予測結果では、津波による河川内や湖沼内の水位変化を図示していませんが、津波の遡上等により、実際には水位が変化することがあります。

★ 避難ルートを家族みんなで確認しておこう！

■オリジナルマップの作成

- ★ 家族みんなで避難所まで歩いてみましょう。
- ★ 実際に歩いてみて、安全で避難しやすい経路を探して、あなたの避難経路図をこの地図に書き込んでみましょう。
- ★ 自分の地区の避難所はどこなのか、そこに安全にいくためにはどういけばよいかを確認しておきましょう。



津波ハザードマップの使い方

地図の見方

| | | | |
|---|--|--|---|
| 浸水予想 |  0.3m未満の区域 |  0.3 ~ 1.0mの区域 |  1.0 ~ 2.0mの区域 |
| |  2.0 ~ 5.0mの区域 |  5.0 ~ 10.0mの区域 |  10.0m以上の区域 |
|  市役所・総合支所・地域センター 地域事務所・県庁 |  消防署・分署・出張所 |  警察署 | |
|  救急告示施設 |  避難の方向 |  避難階段 | |
|  国道・有料道路 |  一般県道 | | |
|  一時避難場所 | 一時避難場所は、災害などにより住宅または住宅付近にいと危険があると感じたとき、住民の皆さんがひとまず避難する広い場所（公園・学校のグラウンド・公共施設の広場など）です。また、指定避難所に集合で避難する際、地域住民の方が集合・待機などをし、地域の方の安否確認などを行ってもらう場所でもあります。 | | |
|  津波避難ビル | 津波避難ビル（津波避難協力施設）は、津波浸水予想区域内において、住民の皆さんが、一時的に緊急避難・待機する施設です。津波が発生した際に浸水予想区域外への避難が困難な場合は、この施設の上階に避難してください。 | | |
|  指定避難所 | 家屋が被災したときや、津波による浸水が予想されるときなどに避難する市が指定した施設です。 | | |
| 危険箇所等 |  急傾斜地危険箇所 | 崖崩れ等が発生する恐れのある箇所です。 | |
| |  地すべり危険箇所 | 地すべりが発生する恐れのある箇所です。 | |
| |  土石流危険渓流 | 土石流が発生する恐れのある箇所です。 | |
| |  土石流警戒区域 | 土砂災害防止法により指定された区域です。 | |
| |  急傾斜地警戒区域 | | |
| |  ため池 | 堤の破損などによる水害発生のおそれがあるため池です。 | |

浸水の目安

～ ⚠️ 浸水の深さが変われば被害も・・・！ ～



※ 津波高と浸水深は違います。被害は浸水深で決まります。

地震

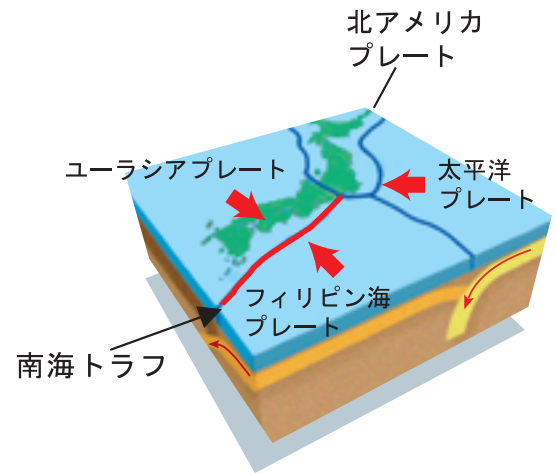
◆ なぜ地震は起こるの？

西日本の太平洋沖の海底には、『南海トラフ』という深い溝が存在します。この南海トラフでは、西日本をのせたユーラシアプレートの下に太平洋側のフィリピン海プレートが、年数センチメートルのスピードで沈み込んでいます。この時、プレートの境界にひずみが蓄積され、このひずみが限界に達すると、プレート境界部分が割れて跳ね上がり、地震と津波を発生させます。

この南海トラフ周辺で発生する地震を、それぞれ「東海地震」「東南海地震」「南海地震」といい、これまで100年から150年に1回の割合で大きな地震と津波が発生しています。

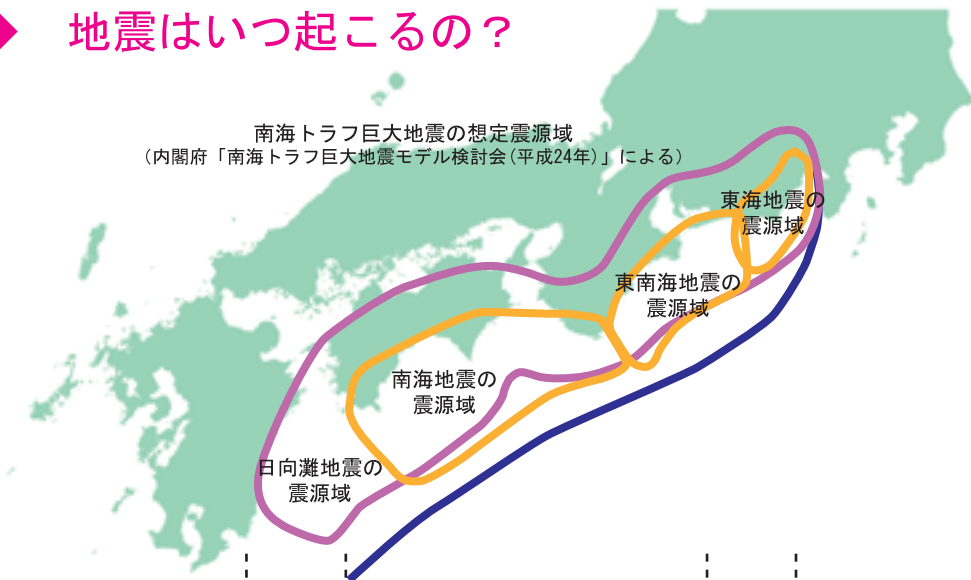
南海トラフの西端に位置する日向灘周辺でも地震規模は大きくありませんが、地震の発生が頻繁で、近年は10年に1回程度の割合で津波を伴う地震が発生しています。

南海トラフで次に発生する地震については、国の地震調査研究推進本部の発表によれば、想定される最大規模の地震として、日向灘～南海沖～東南海沖～東海沖（相模湾付近）までを南海トラフの一つの領域と考え、この広大な海域で巨大地震と津波が発生すると想定されています。

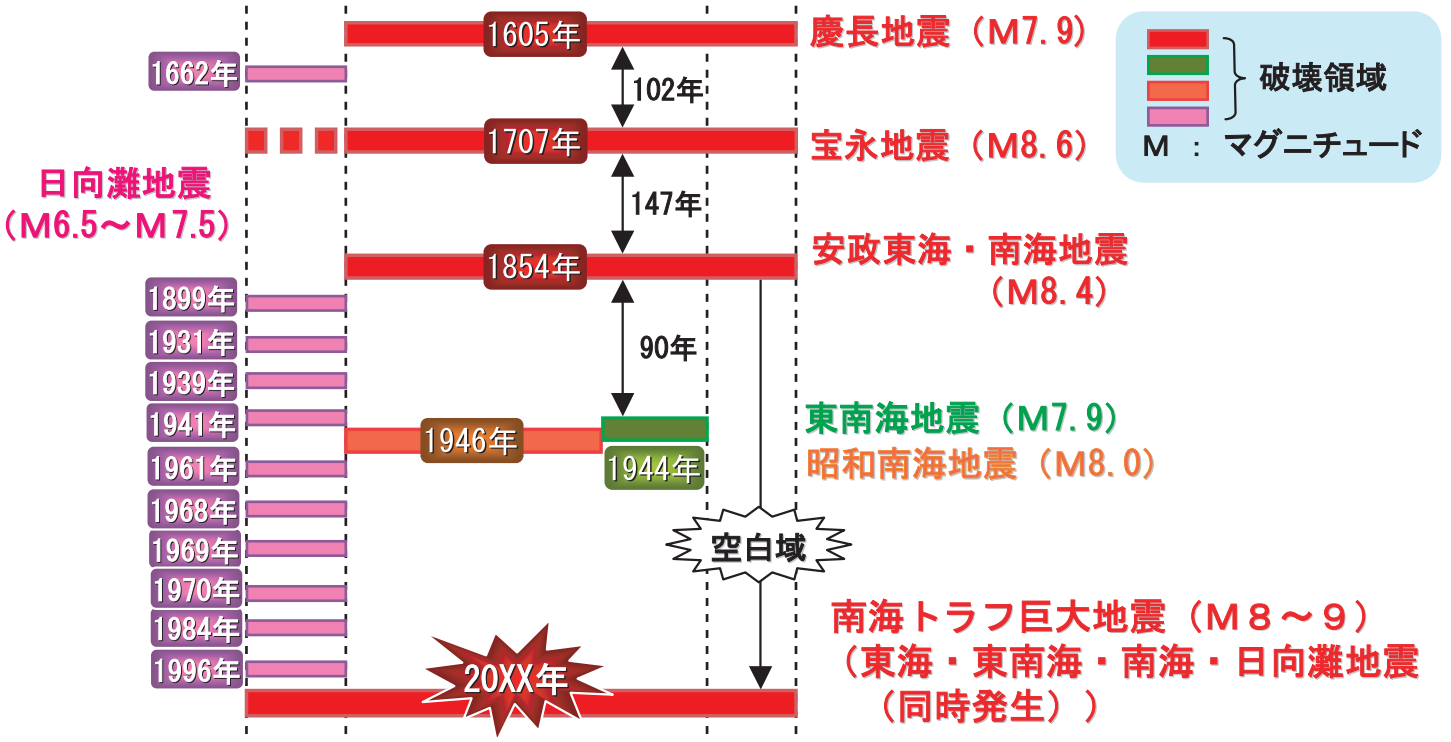


◆ 地震はいつ起こるの？

南海トラフ巨大地震の想定震源域
(内閣府「南海トラフ巨大地震モデル検討会(平成24年)」による)



平成23年3月に発生した東北地方太平洋沖地震（東日本大震災）の教訓から、「あらゆる可能性を考慮した最大クラスの地震・津波」を想定することが必要となり、国の地震調査研究推進本部で南海トラフ全体を一体として発生確率を評価した結果、南海トラフでマグニチュード8～9の地震が起きる確率は30年以内で60～70%と予測されています。

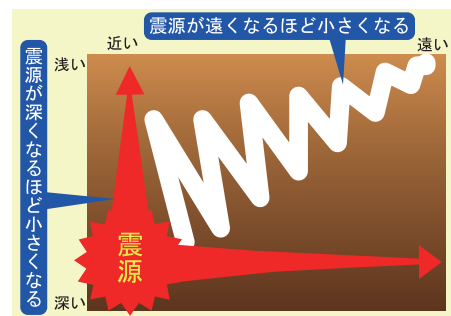


地震による震度と液状化

震度の解説

南海トラフ巨大地震が発生した場合、地震の揺れの強さを表す「震度」は、市全域で震度6弱以上となり、最大では震度7となる地域もあると予想されています。

右図のように、揺れの強さは、同じ地震が発生した場合でも震源からの距離や地盤の状況などによって異なります。特に、軟弱な地盤上ではより強く揺れることがあります。



震源からの距離と震度（揺れぐあい）の関係

| | | |
|--|---|--|
| <p>震度 1</p> <p>屋内で静かにしている人の中には揺れを感じる人がいる。</p> | <p>震度 2</p> <p>つり下げたものがわずかに揺れる。</p> | <p>震度 3</p> <p>屋内にいる人のほとんどが、揺れを感じる。</p> |
| <p>震度 4</p> <p>電灯が大きく揺れる。食器などが音をたて、置物が倒れる。</p> | <p>震度 5弱</p> <p>大半の人が恐怖を覚え、物につかまりたいと思う。食器類や本が落ちる。</p> | <p>震度 5強</p> <p>物につかまらないと歩けない。固定していない家具が倒れる。</p> |
| <p>震度 6弱</p> <p>立ってられない。耐震性の低い木造家屋は一部が壊れたり、傾いたり、さらには倒れるものもある。</p> | <p>震度 6強</p> <p>はわないと動けない。耐震性の低い木造家屋は傾いたり、倒れるものが増える。</p> | <p>震度 7</p> <p>耐震性の低い鉄筋コンクリート造の建物では倒れるものが増える。</p> |

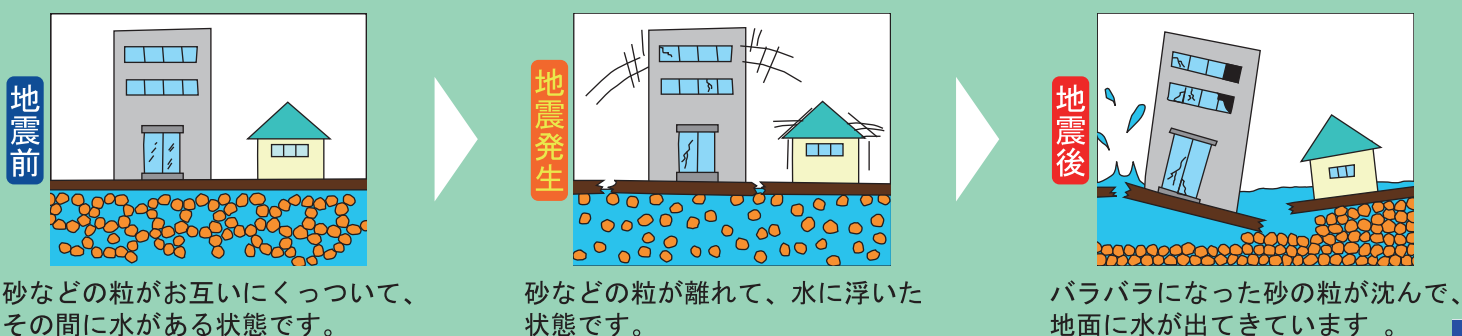
液状化の解説

南海トラフ巨大地震が発生した場合、市の平野部の広い範囲が、「液状化の可能性がきわめて高い」と予想されています。

◆ 液状化とは？

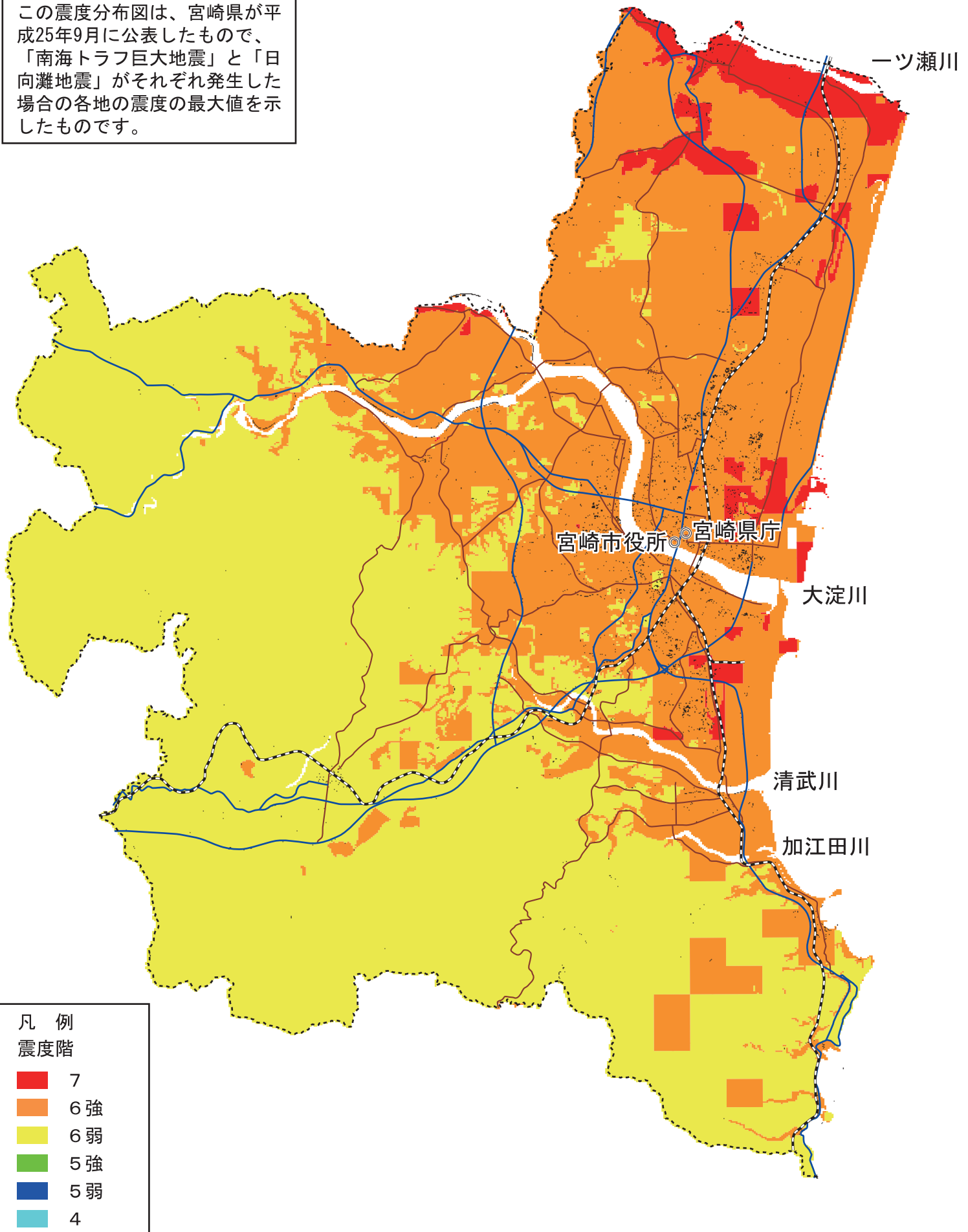
地盤の中には土の粒子が重なり合っています。この土粒子はかみあっていて、地下水位以下の地盤ではそのすきまの中に地下水がある状態となっています。ところが、地震によって左右に揺すられると、土粒子のかみ合わせが徐々にはずれてきます。ついには土粒子がばらばらになり、地下水の中に浮いたような状態になります。これが液状化現象です。

ひとたび液状化が起きると、砂混じりの水が地表面に噴き出したり、部分的に陥没したりして、建物や地中に埋設していた配管類に損傷を与えます。海沿いや埋立地で発生しやすく、台地でも旧河道や谷を砂質土で盛土造成したところは液状化のおそれがあります。



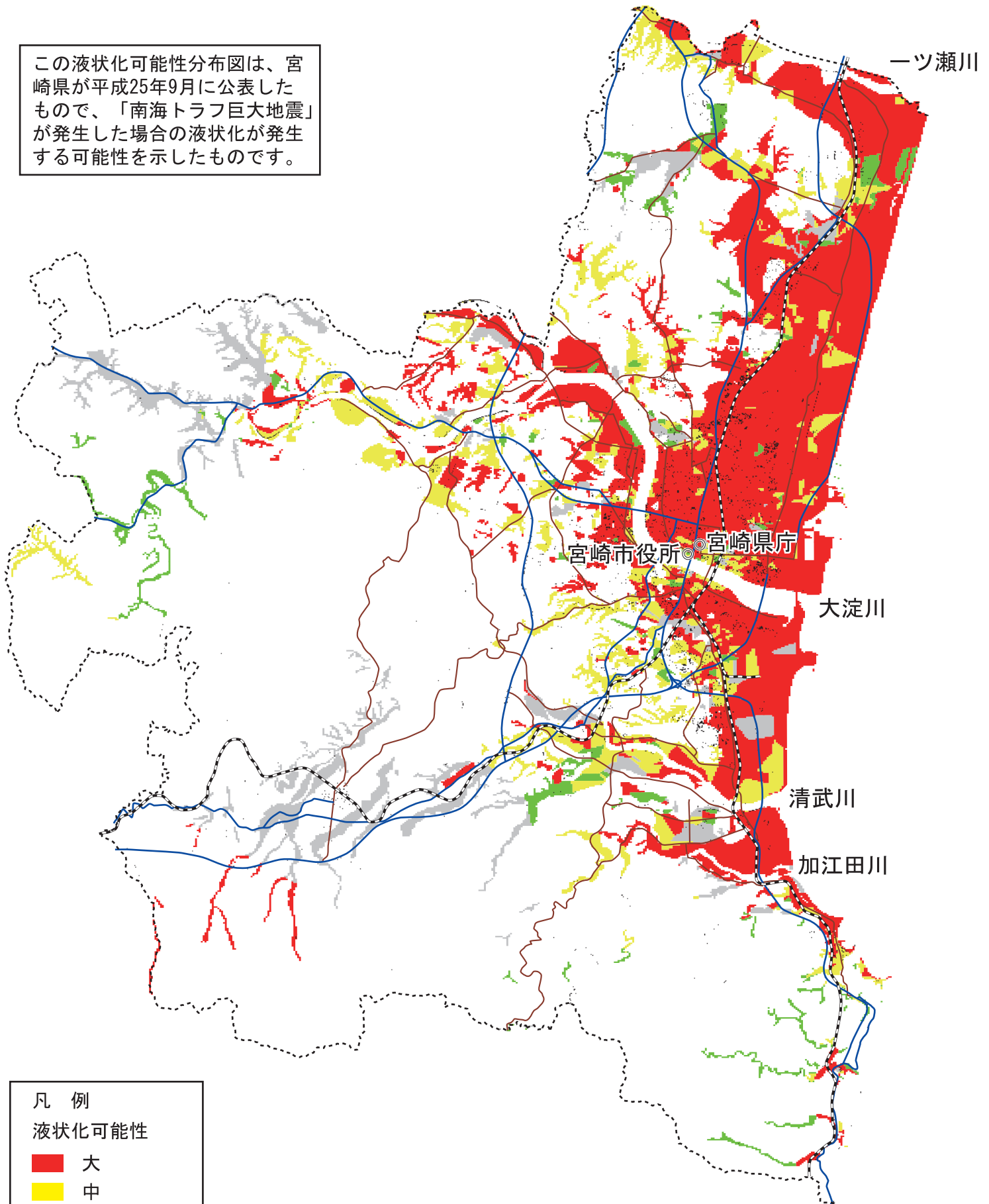
南海トラフ巨大地震による震度分布図

この震度分布図は、宮崎県が平成25年9月に公表したもので、「南海トラフ巨大地震」と「日向灘地震」がそれぞれ発生した場合の各地の震度の最大値を示したものです。



南海トラフ巨大地震による液状化可能性分布図

この液状化可能性分布図は、宮崎県が平成25年9月に公表したもので、「南海トラフ巨大地震」が発生した場合の液状化が発生する可能性を示したものです。



凡 例
液状化可能性

- 大
- 中
- 小
- なし

津波

◆ 宮崎市にも津波被害はあるの？

宮崎市に大きな津波被害を発生させた地震として、「外所（とんところ）地震」があります。

外所地震は、1662年10月31日（寛文2年9月20日）未明に日向灘で発生したマグニチュード7.6の地震で、記録にある最大規模の日向灘地震です。

震度は6強（佐土原町）～5に及び、大淀川河口、清武川河口、加江田川河口など青島付近で3～4尺地盤が沈下し、加江田・本郷地区の一部沿岸、周囲約32km・田畑8,500石余りが殆んど海に没したとの記録があります。

地震により正連寺平野一帯（JR日南線運動公園駅付近）は水没し、入り江と化しました。清武川は地震の影響で入り江へ注ぐようになり、入り江が埋め立てられた後も加江田川へ合流していました。現在のように清武川が日向灘へ注ぐようになったのは1950年代前半のことです。

このときの津波の高さは、推定4～5mとされ、宮崎市では15名の人命が失われました。赤江村は津波の被害を受けたため、田吉村に移り、加江田神社は海没したため、現在の車坂地内に移されました。この被害を後世に伝えるため、右写真のような石碑が建立されています。



50年毎に建立される供養碑
(宮崎市大字熊野字島山)

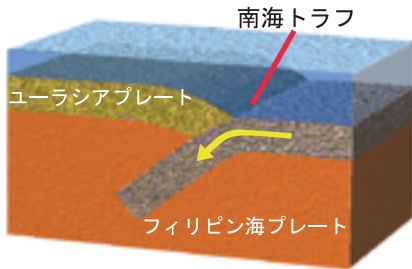
◆ 津波と高潮の違いは？

津波は、海底で発生する地震に伴う海底地盤の変動（隆起・沈降）や海底における地すべりなどによって、その周辺の海水が上下に変動することで発生します。

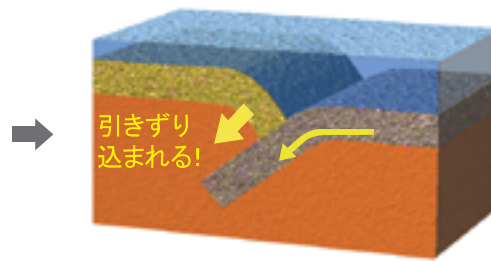
高潮は、発達した低気圧や台風接近時に伴う気圧降下による海面の上昇と、強風による吹き寄せによる高波やうねりが合わさって、異常に海面が高くなる現象です。

高潮で見られる**高波**は、海面の表面だけの動きですが、**津波**は海底から海面までの海水全体の動きとなります。そのため、**津波**は「水の壁」となって押し寄せてきますから、普通の波と比べて波の高さは同じでもはるかに大きな破壊力を持っています。

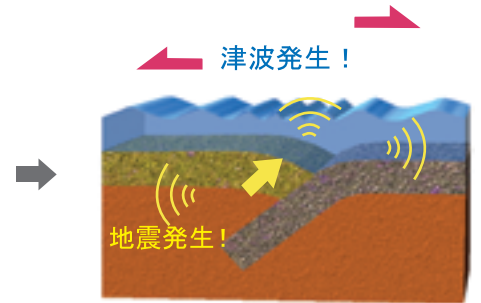
津波の発生メカニズム



フィリピン海プレートが南海トラフからユーラシアプレートの下へ沈み込む。

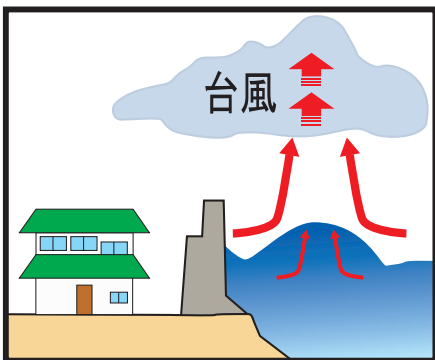


フィリピン海プレートがユーラシアプレートの境界部分を引きずり込むために、ひずみが蓄積される。

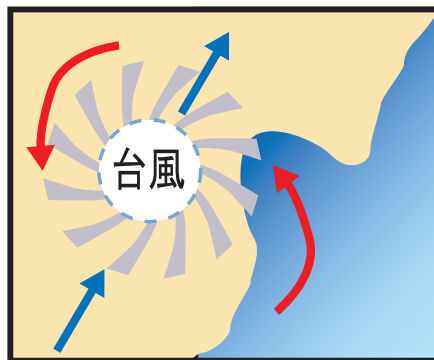


ひずみが限界に達するとプレートの境界が跳ね上がり元に戻る。このとき巨大地震が発生し、海では津波が発生する。

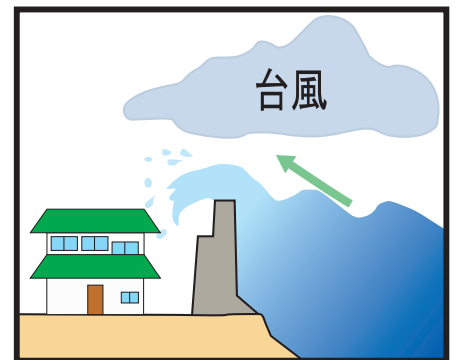
高潮の発生メカニズム



周囲より気圧が低くなっている台風や低気圧の中心付近では、空気が海面を押し出す力が弱くなるため海面の吸い上げが起こり、海面が上昇します。



陸に向かって吹く強風で海水が吹き寄せられ、海面が上昇します。台風内では反時計回りに風が吹くため、進路の右側では風の速さに台風の速度が加わり、風速が速くなって吹き寄せ、高潮が発生しやすくなります。



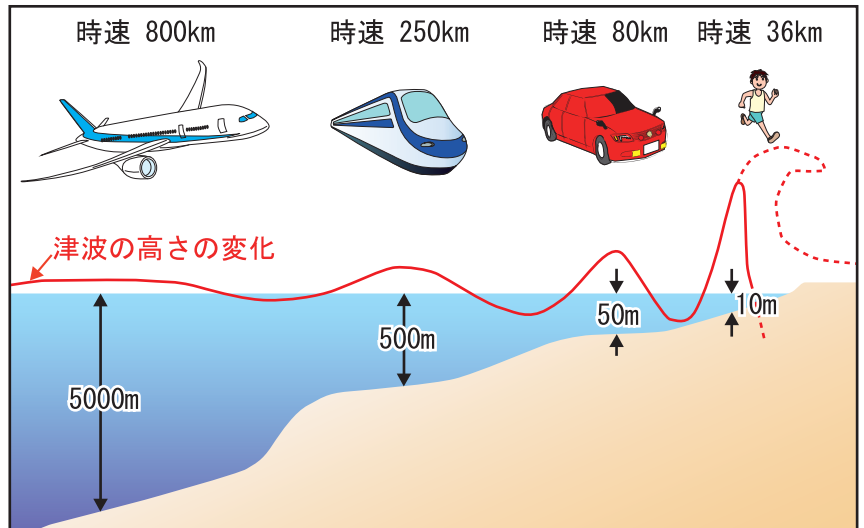
異常に高くなった海面が、速い速度で陸地に押し寄せます。海の近くで海よりも低い所などで被害が大きく、更に防潮堤が壊れたりすると、被害が拡大します。

津波から命を守るために

◆ 津波の速さは？

津波は、海が深いほど速く伝わる性質があり、沖合いではジェット機に匹敵する速さで伝わります。逆に、水深が浅くなるほど速度が遅くなるため、津波が陸地に近づくにつれ後から来る波が前の津波に追いつき、波高が高くなります。

水深が浅いところで遅くなるといっても、オリンピックの短距離走選手なみの速さで陸上に押し寄せるので、普通の人々が走って逃げ切れるものではありません。津波から命を守るためには、津波が海岸にやってくるのを見てから避難を始めたのでは間に合わないのです。海岸付近で地震の揺れを感じたら、または、津波警報が発表されたら、実際に津波が見えなくても、速やかに避難しましょう。



～ ⚠ 津波のこんなところに注意！！ ～



津波の高さは想像を超える！

津波の高さは海岸の地形などに影響されて大きく変化します。V字やU字型の湾や港の奥では、極端に津波の高さが大きくなります。



津波の前に潮が引くとは限らない！

「津波が来る前に潮が引く」と昔からよく言われますが、いつもそうとは限りません。地震の起こり方や震源付近の地形によっては、いきなり大きな津波が襲ってくることもあります。



津波は繰り返し押し寄せる！

津波は、2回、3回と何度も繰り返し襲ってきます。1回目で安心しないこと！津波注意報や津波警報が解除されるまで海岸に近づいてはいけません。

◆ 津波注意報、津波警報とは？

気象庁により、地震が発生した時には地震の規模や位置をすぐに推定し、予想される津波の高さを地震が発生してから約3分を目標に、「大津波警報」、「津波警報」、「津波注意報」が発表されます。

この情報は、テレビやラジオ等のマスコミや携帯電話等を通じて伝達されます。

津波警報・注意報と避難のポイント

| | 予測される津波の高さ | |
|-------|------------|--------------|
| | 巨大地震の場合の表現 | 数値での発表（発表基準） |
| 大津波警報 | 巨大 | 10m超（10m～） |
| | | 10m（5m～10m） |
| | | 5m（3m～5m） |
| 津波警報 | 高い | 3m（1m～3m） |
| 津波注意報 | 表記しない | 1m（20cm～1m） |

- 震源が陸地に近いと津波警報が津波の襲来に間に合わないことがあります。強い揺れや弱くても長い揺れがあったらすぐに避難を開始しましょう。
- 津波の高さを「巨大」と予想する大津波警報が発表された場合は、東日本大震災のような巨大な津波が襲うおそれがあります。直ちにできる限りの避難をしましょう。
- 津波は沿岸の地形等の影響により、局所的に予想より高くなる場合があります。ここなら安心と思わず、より高い場所を目指して避難しましょう。
- 津波は長い時間繰り返し襲ってきます。津波警報が解除されるまでは、避難を続けましょう。
- 津波の高さは海岸の地形等に影響されて大きく変化します。V字やU字型の湾や港の奥では、極端に津波の高さが大きくなります。

津波から安全に避難する心得

1. 地震後はすぐに避難

大きな地震の後には、必ず津波が発生すると考えましょう。震度が小さく、ゆっくりとした揺れが長く続く地震にも注意が必要です。情報を待つより先に、まずは避難しましょう。



2. 避難は「遠く」よりも「高く」に

避難は、時間との戦いです。遠くに避難するよりも、近くにある鉄筋コンクリート造りなどの高い建物の上階に避難しましょう。



3. 避難は徒歩で

車による避難は渋滞を引き起こし、一刻を争う津波からの避難には、かえって危険です。



4. テレビ・ラジオなどで正しい情報を

避難後は、うわさや間違った情報に惑わされず、テレビ・ラジオなどで、津波の警報や注意報などを入手。正しい情報に基づいて行動しましょう。



5. 海辺や川べりには近付かない

地震の後には、護岸や堤防が崩れる恐れがあり、海辺や川べりは非常に危険です。



6. 地域での協力が大切

避難のときには隣近所にも声を掛け合い、みんなでけがや病気の人の手助けを行うなど、地域で協力し合う避難を心掛けましょう。事前の訓練をしておかないと、うまく実施できません。



7. 水が引いても勝手に戻らない

津波は何度も襲ってきます。警報や注意報が解除になるまで、避難場所などにとどまりましょう。



一時避難場所

| 地区名 | 一時避難場所 |
|------------------|----------------|
| 佐土原 (P17～P19) | 小牧台キリン街区公園 |
| | 佐土原高校グラウンド |
| | 曾我公園 |
| | 春日台街区公園 |
| | 久峰中学校グラウンド |
| | 広瀬小学校グラウンド |
| | 広瀬中学校グラウンド |
| | 広瀬台街区公園 |
| | 前牟田街区公園 |
| | 宮崎市久峰総合公園 |
| | 宮本街区公園 |
| | 和田山街区公園 |
| | 檜 (P20～P22) |
| 江田原ふれあい広場 | |
| 国際海浜エントランスプラザ | |
| 宮崎東小学校グラウンド | |
| 宮崎中央公園 | |
| 東大宮 (P20) | 宮崎育成牧場 |
| 大宮 (P21) | 宮崎大宮高校グラウンド |
| | 宮崎神宮東・西神苑 |
| 中央東 (P21) | 江平小学校グラウンド |
| | 下原街区公園 |
| | 下原ふれあい広場 |
| | 日向学院グラウンド |
| | 二葉街区公園 |
| | 宮崎東中学校グラウンド |
| 中央西 (P21) | 中鶴街区公園 |
| | 霧島街区公園 |
| | 県総合文化公園 |
| | 高千穂街区公園 |
| | 西池小学校グラウンド |
| | 宮崎公立大学グラウンド |
| | 宮崎商業高校グラウンド |
| | 宮大附属小学校グラウンド |
| | 宮大附属中学校グラウンド |
| | 宮崎西中学校グラウンド |
| | 和知川原街区公園 |

| 地区名 | 一時避難場所 |
|------------------|------------------|
| 小戸 (P21) | 小戸小学校グラウンド |
| 大淀 (P21, P23) | 大淀中学校グラウンド |
| | 大淀街区公園 |
| | 天神山公園 |
| | 宮崎工業高校グラウンド |
| 赤江 (P23～P25) | 赤江中学校グラウンド |
| | 稲荷山公園 |
| | 恒久小学校グラウンド |
| | 看護大学グラウンド |
| | 郡司分公園 |
| | 国富小学校グラウンド |
| | 鵬翔高校グラウンド |
| | 本郷北方街区公園 |
| | 本郷小学校グラウンド |
| | 本郷中学校グラウンド |
| | まなび野中央公園 |
| | 宮崎南高校グラウンド |
| | 宮崎農業高校グラウンド |
| | 宮崎第一中学・高校グラウンド |
| | 宮園前街区公園 |
| | 木花 (P26, P27) |
| 木花公園 | |
| 木花中学校グラウンド | |
| 宮崎大学陸上競技場 | |
| 青島 (P27, 28) | 城山公園 |

※ できる限り、最寄の高台（グラウンド、公園など）、津波避難ビル、避難所に避難しましょう。



津波避難ビル (1)

| 地区名 | 住 所 | 建物名称 | 地区名 | 住 所 | 建物名称 | | | |
|--------------------|------------------|----------------------------|----------------|---|-----------------------------------|--|--------------|--|
| 佐土原 (P17~P19) | 佐土原町下田島 | アビタシオン宮本 | 櫛 (P20~P22) | 大王町 | クリオ90 | | | |
| | | 久留米運送株式会社宮崎流通センター | | 潮見町 | 公務員住宅 潮見住宅 (1~3号棟) 公務員住宅 潮見西住宅 | | | |
| | | 県営住宅松小路A 3棟 | | 小戸町 | リベラルーツ葉 | | | |
| | | 佐土原マンション | | 田代町 | エラン宮崎 I 番館、II 番館 マンションセゾン | | | |
| | | サンフローラTM、II、III | | | 高洲町 | ウィークリーマンション サンシーズ オメガシティー宮崎 I 介護付有料老人ホームソフトタウン高洲 シティーウイング マンション児玉 マンション津守 II マンションリヴレ ラーバンハイツ リバーサイド高洲 | | |
| | 佐土原町上田島 | 介護療養医療施設佐土原病院 MY・エスポアール | | | | | | |
| | 佐土原町下那珂 | GardenCityヴァンサンカン | | 出来島町 | | アメニティ谷口 コーポ雅 野中建設ビル 野中マンション ユーミーハイツ 第2ユーミーハイツ | | |
| | | シーサイド石崎 | | | | 東大宮 (P20) | 大島町 | サンコート大島A、B、C ジュネシス大島A、B、C、D 市営住宅北ノ原団地 1棟 宮崎和裁会館 |
| | | BLUE CIEL | | | | | | 東大宮2丁目 |
| | 住吉 | 大字島之内 | | | 県営住宅住吉北 7棟 | 中央東 (P21) | 権現町 | ティープリモ権現町 |
| 大字新名爪 | | 宮崎日大学園学生寮桜俊館 | 柳丸町 | | コアマンション柳丸 セ・ラ・ヴィ柳丸 ル・グラン柳丸 | | | |
| 櫛 (P20~P22) | 山崎町 | 医療法人 尚成会 近間病院 | | | 吾妻町 | | 県警職員宿舎吾妻職員宿舎 | |
| | | シーガイア・コンベンションセンター | 江平中町 | | TY II マンション | | | |
| | | ラグゼーツ葉 | 松山1丁目 | | 宮崎観光ホテル東館 | | | |
| | 阿波岐原町 | 宮崎県総合自動車運転免許センター | 中央西 (P21) | | 丸山2丁目 | | アスター丸山 | |
| | 大島町 | 市営住宅南窪団地 3棟 | | | 船塚2丁目 | | グランドヒルズ船塚 | |
| | 新別府町 | イオンモール宮崎 | | 船塚3丁目 | 宮崎銀行文化公園共同住宅A棟、B棟 | | | |
| | | 宮崎善仁会病院 | | 祇園1丁目 | アルカディア祇園 | | | |
| | 吉村町 | イルパラッソ曾師 | | イルパラッソ曾師 | 祇園3丁目 | | フローラルコート | |
| | | NAビル | | NAビル | 霧島2丁目 | アムール霧島 祇園保育園 コーポ霧島 | | |
| | | M's フローリッシュ | | M's フローリッシュ | | 中津瀬町 | サーパス中津瀬 | |
| 小川コーポ101、102 | | 小川コーポ101、102 | | 和知川原1丁目 | アンソレイエ A棟、B棟 グランドウールシュウ | | | |
| カームプレイス | | カームプレイス | | | 和知川原2丁目 | アルテール | | |
| KIYONO第2ビル | | KIYONO第2ビル | | 和知川原3丁目 | アドミラブル | | | |
| グランドパレス青葉 | | グランドパレス青葉 | 大橋2丁目 | 宮崎グリーンホテル | | | | |
| ぐらんしゅうる・A | | ぐらんしゅうる・A | 大橋3丁目 | グランピア大橋 サーパス大橋 サーパス大橋第2 廣ビル UMK宮崎ビル | | | | |
| 県営住宅青葉 3棟 | | 県営住宅青葉 3棟 | | | | | | |
| 県警職員宿舎飛翔独身寮 | | 県警職員宿舎飛翔独身寮 | | | | | | |
| 県警職員宿舎吉村職員宿舎 | | 県警職員宿舎吉村職員宿舎 | | | | | | |
| コスタ吉村 | | コスタ吉村 | | | | | | |
| サンライズ西中 | | サンライズ西中 | 一の宮町 | 押川マンション サン・トール | | | | |
| 第一ビル管理 | | 第一ビル管理 | | 市営住宅一の宮団地 1棟 清水ハイツ メゾン清水ハイツ | | | | |
| ビーチフローレ I、II、III、V | | ビーチフローレ I、II、III、V | 新城町 | サンジェルマン I | | | | |
| ブランドール井之上 | | ブランドール井之上 | 宮脇町 | 県民共済ビル | | | | |
| Brook's Square II | | Brook's Square II | 昭栄町 | S・ASAGIRI | | | | |
| (株)マルハン宮崎店 立体駐車場 | (株)マルハン宮崎店 立体駐車場 | 稗原町 | ユタカビル | | | | | |
| ルミエール吉村 A棟、B棟 | ルミエール吉村 A棟、B棟 | 昭和町 | 公務員住宅 昭和住宅 | | | | | |
| 日ノ出町 | 岩切ハイツ101 | 岩切ハイツ101 | 港2丁目 | 宮崎県水産会館 | | | | |
| | エアフォルク | エアフォルク | 一の宮町 | 清水ハイツ メゾン清水ハイツ | | | | |
| | 清野ビル | 清野ビル | | | | | | |
| | 日ノ出マンション | 日ノ出マンション | | | | | | |
| 押川マンション | 押川マンション | | | | | | | |



津波避難ビル (2)

| 地区名 | 住 所 | 建物名称 |
|------------------|------------|---------------------|
| 小戸 (P21) | 高松町 | 宮崎医療センター病院 |
| | 橘通西1丁目 | TIPマンション |
| | 末広2丁目 | ロイヤル末広 |
| | 鶴島3丁目 | 市営住宅小戸団地 3棟 |
| 市営住宅鶴島団地 1棟 | | |
| 県営住宅小戸 4棟 | | |
| 生目 | 大字小松 | 潤和会記念病院 |
| 大塚 | 大塚町 | あさひ保育園 |
| | | 県営住宅大塚A 6棟 |
| | | 県営住宅大塚B 4棟 |
| | | 県営住宅大塚C 6棟 |
| | | 公務員団地大塚住宅 (1~3棟) |
| | | サンマンション大塚 |
| | | シャンテ長沼Ⅱ |
| 大淀 (P21, P23) | 谷川1丁目 | ライフシティ谷川 |
| | 太田2丁目 | グリーンハイツ奥野 |
| | 太田3丁目 | アカネアネックス宮崎 |
| | | 宿さつま荘 |
| | | 第2サンハイツ |
| | | 長友ビル |
| | 太田4丁目 | 藤井第2ビル |
| | | ワコーハイツ |
| | | MTKBLD |
| | 大淀1丁目 | 市営住宅大淀団地 1棟 |
| | 中村東2丁目 | パワーステージ中村 |
| | | ビジネスホテル有明 |
| | | 村上屋ビル |
| 福島町 | ウェルデクス大淀河畔 | |
| 源藤町 | 県営住宅源藤 5棟 | |
| 赤江 (P23~P25) | 大字田吉 | シーサイドエコー |
| | | パームコートマンション |
| | | ハイツひまわり |
| | | 松永組運送(株) |
| | | マンション ウッド・テック |
| | | 南九州短期大学学生寮 |
| | | レ・ピラージュ |
| | 城ヶ崎2丁目 | 本山ビル |
| | | ヤヨイハイツ城ヶ崎 |
| | 城ヶ崎3丁目 | 小川マンション A棟、B棟 |
| | | 特別養護老人ホーム 城ヶ崎 小戸の家 |
| | | シャトレ城ヶ崎 |
| | 城ヶ崎4丁目 | ラ・フォンテーヌ |
| | | サンピュアネス |
| | | シャトレ田吉 |
| | | 創価学会 宮崎平和会館 |
| | | ハートピュア宇和田 |
| | 恒久1丁目 | リバーサイドマンション |
| | 恒久3丁目 | 社団法人宮崎県トラック協会総合研修会館 |
| | 恒久4丁目 | グラントパレス城ヶ崎 |
| 城ヶ崎マンション | | |
| パークサイド城ヶ崎 | | |
| | | メモリースリー |

| 地区名 | 住 所 | 建物名称 |
|------------------|---------------------|--------------------------|
| 赤江 (P23~P25) | 恒久6丁目 | サンケイマンション第4ビル |
| | | MAC城ヶ崎コート |
| | 恒久南1丁目 | 県警職員宿舎恒久南職員住宅、待機宿舎 |
| | 恒久南2丁目 | 押川コーポ |
| | | JHCマンション |
| | 恒久南3丁目 | 河野内科呼吸器科医院 |
| | | コーポ松田 2 |
| | | Comodo |
| | | 第3ヤヨイコーポ |
| | | 日本アランダム(株)宮崎営業所 |
| | 恒久南4丁目 | フラット横山 |
| | | ドエルクシマ |
| | 大字恒久 | ケアヴィレッタ ナチュらいふ恒久 |
| クリニック うしたに | | |
| クレールマンション | | |
| | | リージェントマンション |
| 赤江(宮崎空港内) | | 宮崎空港ビル株式会社 |
| 大字赤江 | コスタ飛江田 | |
| | 市営住宅飛江田団地 16棟 | |
| | セントヒルズマリーナ宮崎壱番館、貳番館 | |
| 月見ヶ丘4丁目 | 月見ヶ丘教職員住宅 | |
| 大字本郷北方 | 介護老人保健施設ことぶき苑 | |
| | サニーコート、Ⅱ | |
| 大字本郷南方 | 国富ホーム | |
| | 県営住宅本郷南 7棟 | |
| | 市営住宅立和原団地 4棟 | |
| | バグースヒルズ | |
| | ほんごうマンション | |
| | | ライフピア瑞光苑 |
| 大字郡司分 | | くどみ保育園 |
| 木花 (P26, P27) | 大字熊野 | 老人保健施設グリーンケア |
| | | ガレージⅡ |
| | | サンコーポくんぱち |
| | | サンライズ MICH I |
| | | ジョイス |
| | | ドムス繪所 |
| | | ドムス澤田Ⅰ、Ⅱ |
| | | ベルハイムエルステ |
| | | ホワイトスクエア |
| | | 宮崎県総合運動公園 サンマリンスタージアム |
| | | 大字加江田 |
| 青島 (P27~P29) | 青島1丁目 | 青島ランドホテル |
| | | ANA ホリデイ・イン リゾート 宮崎 橋3号館 |
| | 青島4丁目 | 青島シルバー苑、青島クリニック |
| | 青島西1丁目 | グランマリン |
| | 青島西2丁目 | ドルフィン |
| | | ラメールブルー |

※ 平成25年10月1日現在。今後増える場合もあります。
 ※ ページがない地区は、区画割図地域外です。

指定避難所

～ 近くの避難所を確認しましょう！！ ～

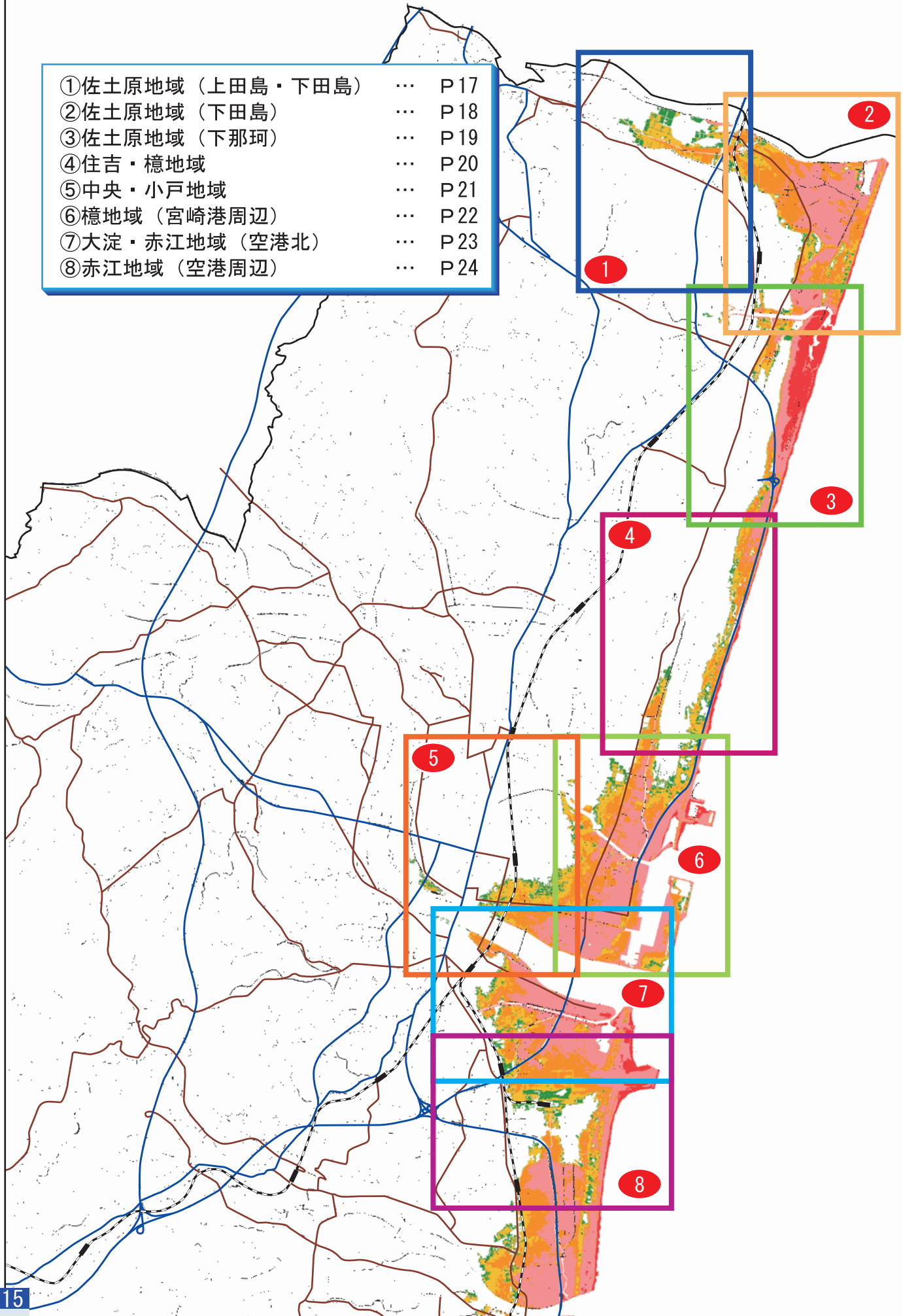
| 地区名 | 施設名称 | 電話番号 | 地区名 | 施設名称 | 電話番号 |
|------------------|--------------|---------|------------------|----------------|---------|
| 佐土原 (P17～P19) | 佐土原高校 | 73-5657 | 小戸 (P21) | 小戸小学校 | 24-4415 |
| | 佐土原総合文化センター | 72-2998 | | 国土交通省宮崎河川国道事務所 | 24-8221 |
| | 佐土原体育館 | 73-7223 | 大淀 (P21, P23) | 栄進・進学教室大淀校 | 53-6990 |
| | 佐土原武道館 | - | | 大淀公民館 | 55-1233 |
| | 佐土原保健センター | 73-1115 | | 大淀小学校 | 51-4362 |
| | 久峰中学校 | 73-1188 | | 大淀中学校 | 51-3700 |
| | 広瀬小学校 | 73-1616 | | 宮崎工業高校 | 51-7231 |
| | 広瀬中学校 | 73-1818 | 赤江 (P23～P25) | 赤江公民館 | 55-1232 |
| 檉 (P20～P22) | 檉公民館 | 28-1138 | | 赤江小学校 | 51-4366 |
| | 檉児童センター | 26-5557 | | 赤江センター | 54-8975 |
| | 檉小学校 | 24-2283 | | 赤江中学校 | 51-2981 |
| | 檉中学校 | 23-2225 | | 赤江東中学校 | 54-2233 |
| | 檉北小学校 | 23-4511 | | 赤江老人福祉センター | 56-9371 |
| | 潮見小学校 | 24-3867 | | 希望ヶ丘自治公民館 | - |
| | 市総合体育館 | 29-5603 | | 空港南センター | - |
| | 市中央公民館 | 29-8455 | | 国富小学校 | 56-9574 |
| | 特別養護老人ホーム皇寿園 | 24-8518 | | 航空大学校 | 51-1211 |
| | 宮崎港小学校 | 24-7511 | | 城ノ下センター | - |
| | 宮崎学園高校 | 23-5318 | | 月見ヶ丘六次センター | - |
| | 宮崎中学校 | 24-3380 | | 月見ヶ丘センター | - |
| | 東大宮 (P20) | 宮崎東小学校 | | 22-7471 | 恒久小学校 |
| 大宮 (P21) | 市青少年プラザ体育館 | 24-9138 | | 津和田センター | - |
| | 市北部老人福祉センター | 29-4893 | | 南部記念体育館 | 53-5553 |
| | 宮崎大宮高校 | 22-5191 | | 西山崎センター | - |
| 中央東 (P21) | 江平小学校 | 24-4364 | 浜畑センター | - | |
| | 働く婦人の家 | 29-5833 | 鵬翔高校 | 52-2020 | |
| | 日向学院 | 22-8296 | 本郷公民館 | 55-2038 | |
| | 宮崎県体育館 | 24-3975 | 本郷小学校 | 56-7591 | |
| | 宮崎市役所 (会議棟) | 21-1724 | 本郷中学校 | 56-7585 | |
| | 宮崎小学校 | 24-4360 | 南赤江センター | - | |
| | 宮崎森林管理署 | 29-2311 | 宮崎県消防学校 | 56-0555 | |
| | 宮崎地方裁判所 | 23-2261 | 宮崎県立看護大学 | 59-7700 | |
| | 宮崎中央郵便局 | 24-3423 | 宮崎第一中学・高校 | 56-2626 | |
| | 宮崎東地区交流センター | 20-3511 | 宮崎農業高校 | 51-2814 | |
| | 宮崎東中学校 | 24-2898 | 宮崎南高校 | 51-2314 | |
| 中央西 (P21) | 市中部事務所 | 23-3640 | 山崎台センター | - | |
| | 西池小学校 | 24-2611 | 吉永センター | - | |
| | 宮崎県医師会館 | 22-5118 | 木花 (P26, P27) | 青島青少年自然の家 | 58-1711 |
| | 宮崎県福祉総合センター | 31-6696 | | 学園木花台小学校 | 58-4820 |
| | 宮崎公立大学 | 20-2050 | | 木花小学校 | 58-0007 |
| | 宮崎商業高校 | 22-8218 | | 木花中学校 | 58-0004 |
| | 宮崎西中学校 | 24-2646 | | 市自然休養村センター | 65-1921 |
| | 宮大附属小学校 | 24-6706 | | 宮崎大学 (体育館) | 58-7997 |
| | 宮大附属中学校 | 25-1122 | | 青島 (P27～P29) | 青島中学校 |

ライフライン

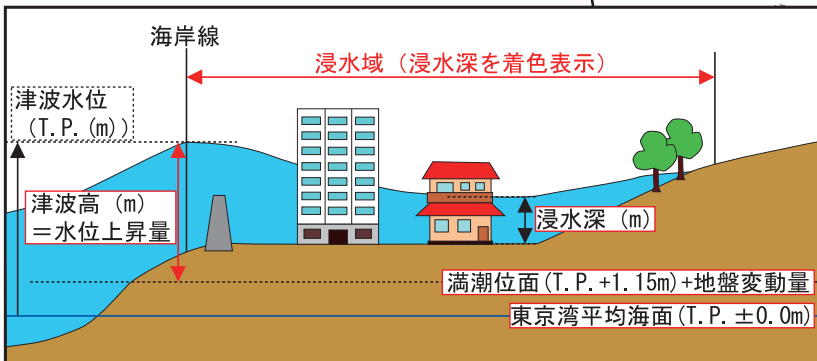
| 施設名称 | 電話番号 | 施設名称 | 電話番号 |
|---------------------|--------------|----------------|---------|
| 九州電力(株)宮崎営業所コールセンター | 0120-986-704 | 宮崎市上下水道局佐土原営業所 | 73-1301 |
| 宮崎ガス | 39-3911 | 宮崎市上下水道局田野営業所 | 86-1210 |
| NTT西日本 | 局番無113 | 宮崎市上下水道局高岡営業所 | 82-1137 |
| 宮崎市上下水道局 | 24-1212 | 宮崎市上下水道局清武営業所 | 85-1129 |

津波ハザードマップ区画割図

- | | | |
|-----------------|---|-----|
| ①佐土原地域（上田島・下田島） | … | P17 |
| ②佐土原地域（下田島） | … | P18 |
| ③佐土原地域（下那珂） | … | P19 |
| ④住吉・櫛地域 | … | P20 |
| ⑤中央・小戸地域 | … | P21 |
| ⑥櫛地域（宮崎港周辺） | … | P22 |
| ⑦大淀・赤江地域（空港北） | … | P23 |
| ⑧赤江地域（空港周辺） | … | P24 |



- ⑦大淀・赤江地域（空港北） … P 23
- ⑧赤江地域（空港周辺） … P 24
- ⑨赤江・木花地域 … P 25
- ⑩木花地域 … P 26
- ⑪青島地域 … P 27
- ⑫白浜・内海地域 … P 28
- ⑬野島・小内海地域 … P 29



※ 上図のように、津波高と浸水深は違います。
被害は浸水深で決まります。

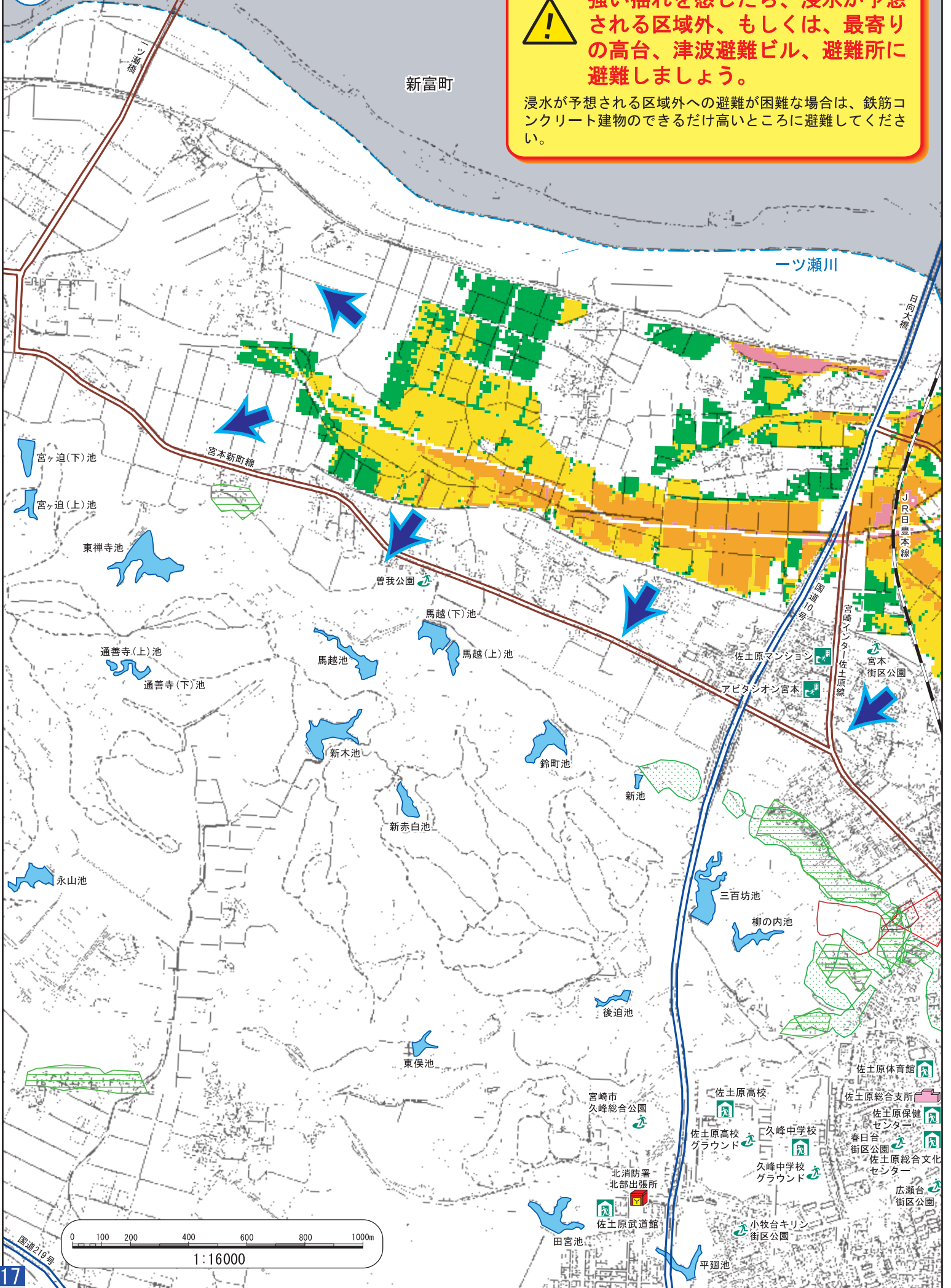
宮崎市の津波浸水想定区域図（最大浸水深分布図）
（平成25年2月に宮崎県が公表した津波浸水想定検討結果より作成）

1 佐土原地域（上田島・下田島）

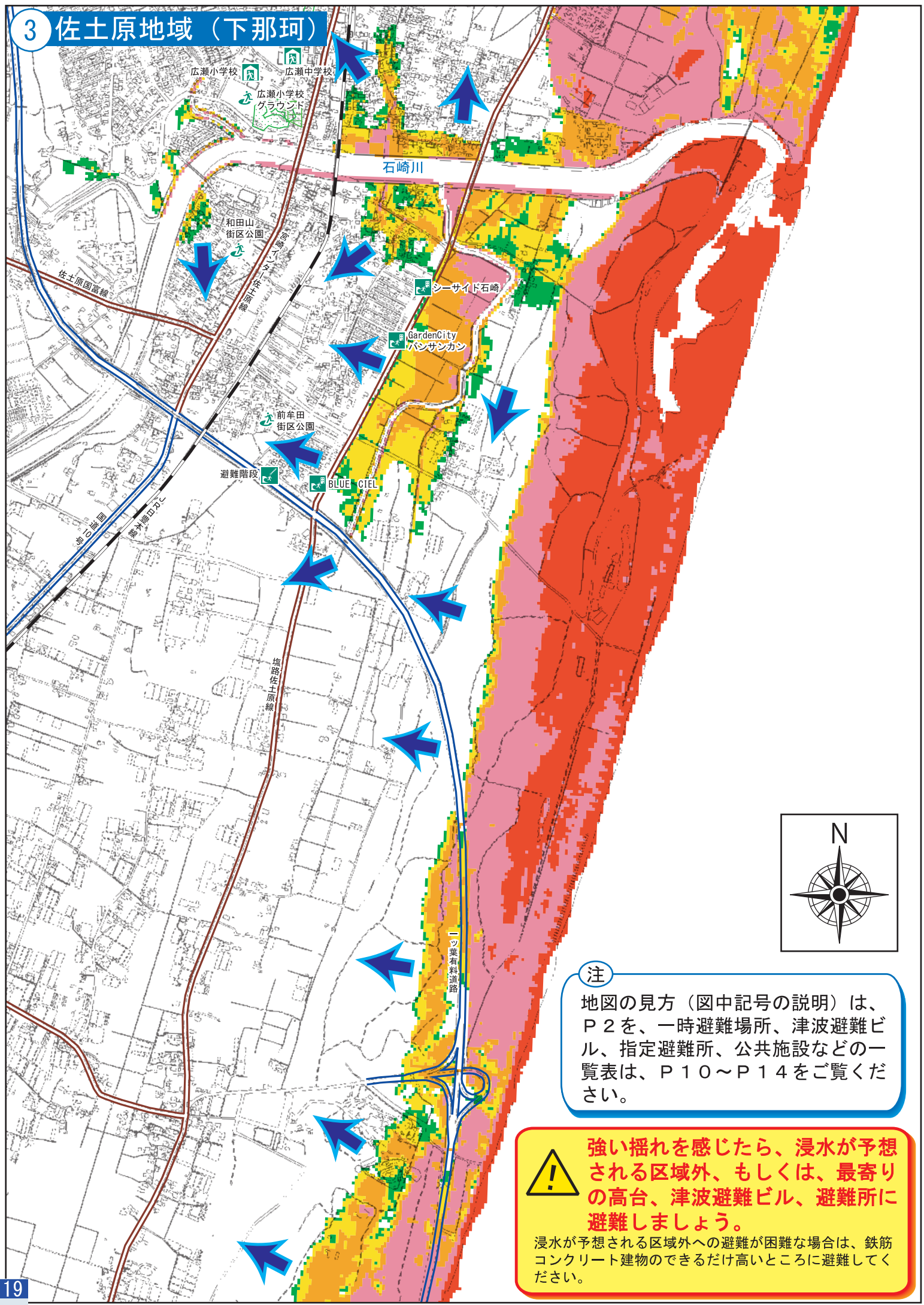


強い揺れを感じたら、浸水が予想される区域外、もしくは、最寄りの高台、津波避難ビル、避難所に避難しましょう。

浸水が予想される区域外への避難が困難な場合は、鉄筋コンクリート建物のできるだけ高いところに避難してください。



3 佐土原地域（下那珂）



注

地図の見方（図中記号の説明）は、P2を、一時避難場所、津波避難ビル、指定避難所、公共施設などの一覧表は、P10～P14をご覧ください。



強い揺れを感じたら、浸水が予想される区域外、もしくは、最寄りの高台、津波避難ビル、避難所に避難しましょう。

浸水が予想される区域外への避難が困難な場合は、鉄筋コンクリート建物のできるだけ高いところに避難してください。

4 住吉・櫛地域

宮崎日大 宮崎大学 学生寮 桜俊館

大雀池

小雀池

宮崎線

宮崎線

市民の森病院

シーガイア・コンベンションセンター

国際海浜 エントランスプラザ

医療法人 尚成会 近間病院

宮崎東小学校

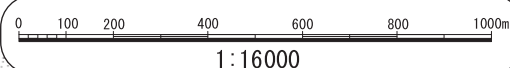
宮崎東小学校 グラウンド

特別養護老人ホーム 皇寿園 阿波岐ヶ原病院



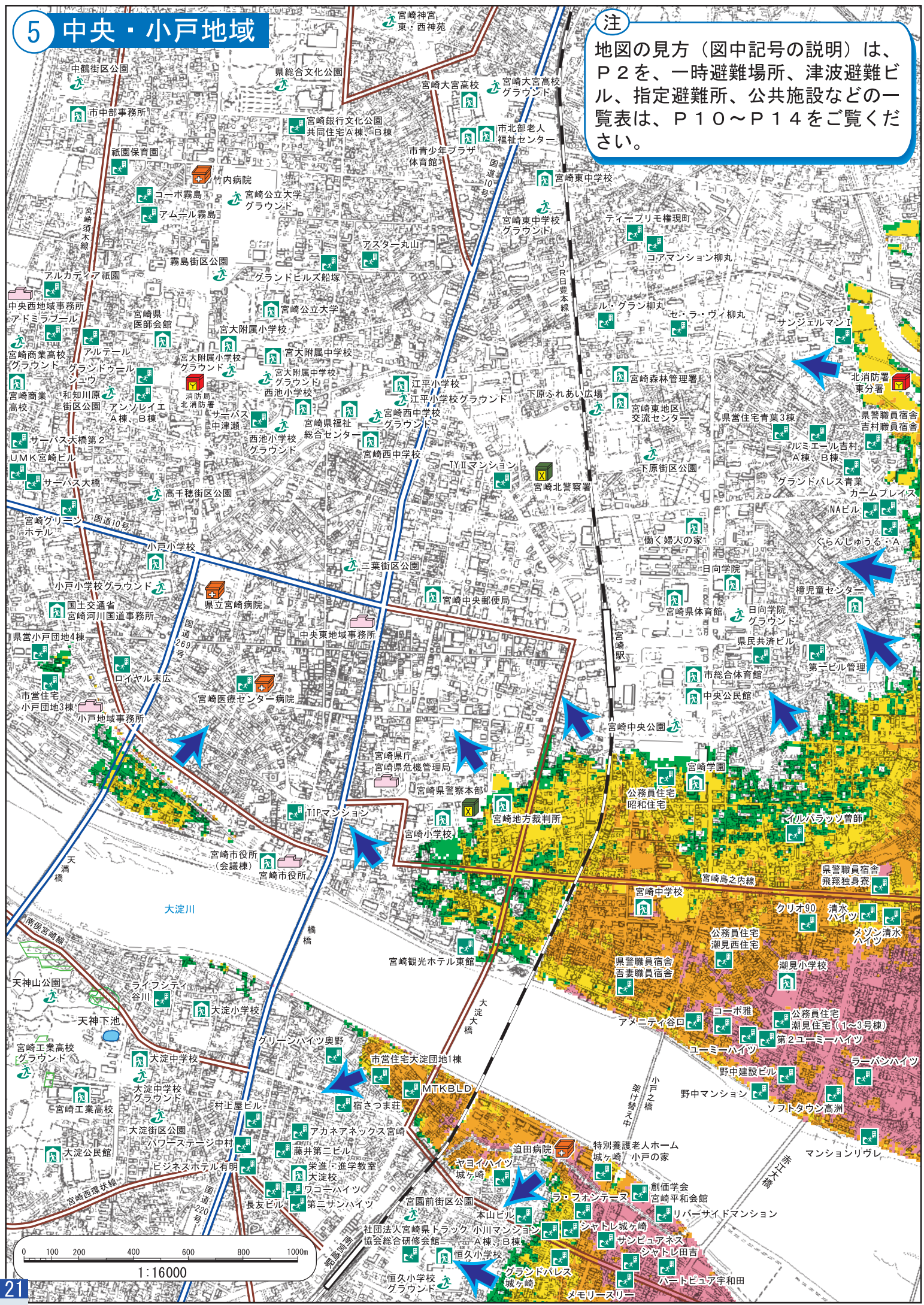
浸水の深さ

| |
|-------------|
| 10.0m以上 |
| 5.0 ~ 10.0m |
| 2.0 ~ 5.0m |
| 1.0 ~ 2.0m |
| 0.3 ~ 1.0m |
| 0.3m未満 |

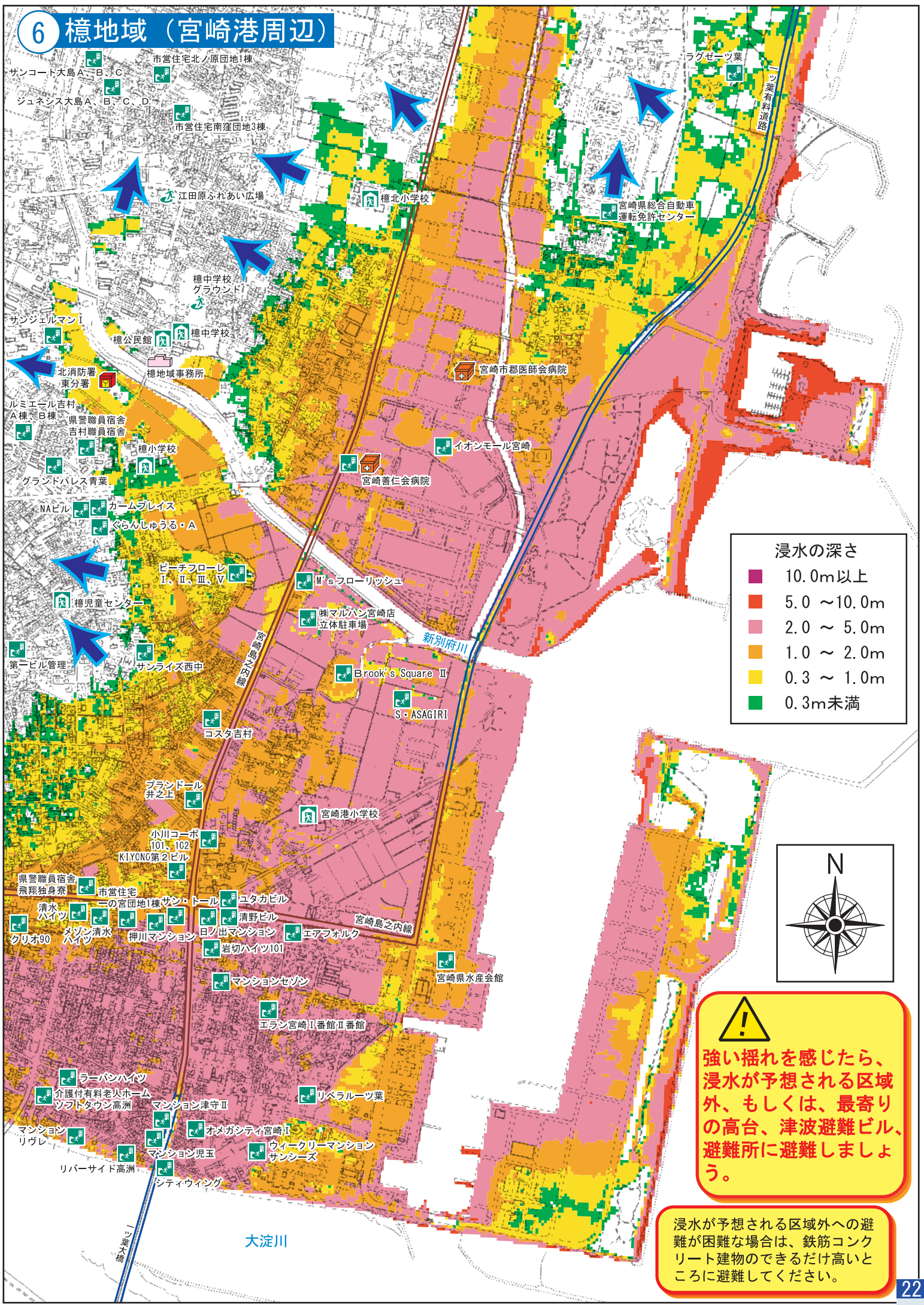


5 中央・小戸地域

注
 地図の見方（図中記号の説明）は、
 P 2 を、一時避難場所、津波避難ビル、
 指定避難所、公共施設などの一
 覧表は、P 1 0 ～ P 1 4 をご覧くだ
 さい。

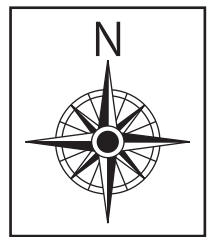


6 櫛地域（宮崎港周辺）



浸水の深さ

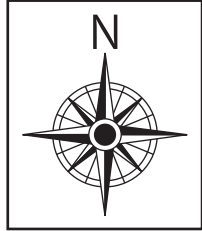
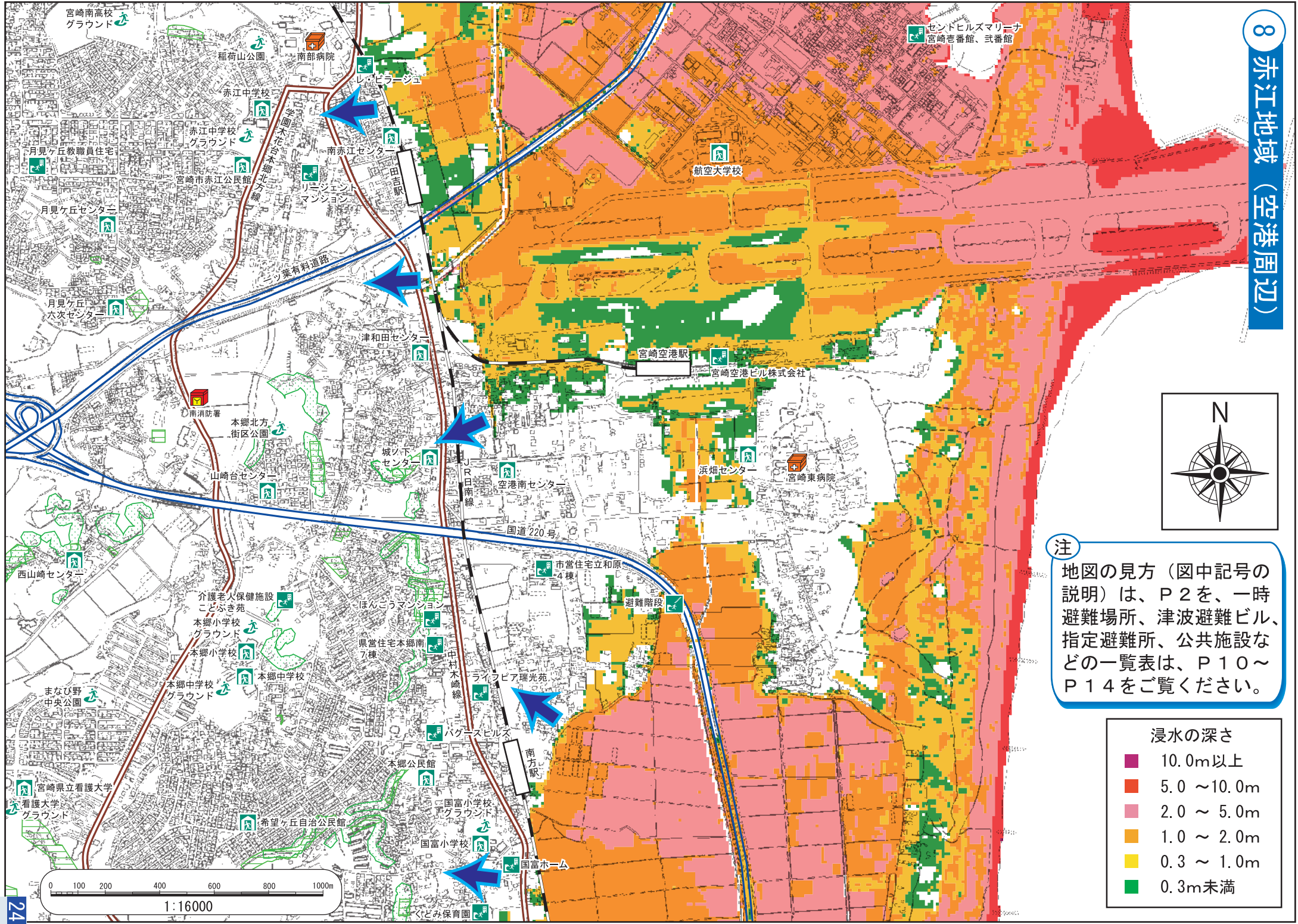
- 10.0m以上
- 5.0 ~ 10.0m
- 2.0 ~ 5.0m
- 1.0 ~ 2.0m
- 0.3 ~ 1.0m
- 0.3m未満



!
 強い揺れを感じたら、
 浸水が予想される区域
 外、もしくは、最寄り
 の高台、津波避難ビル、
 避難所に避難しまし
 ょう。

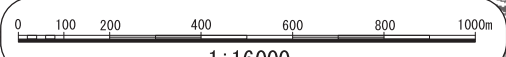
浸水が予想される区域外への避
 難が困難な場合は、鉄筋コンク
 リート建物のできるだけ高いと
 ころに避難してください。

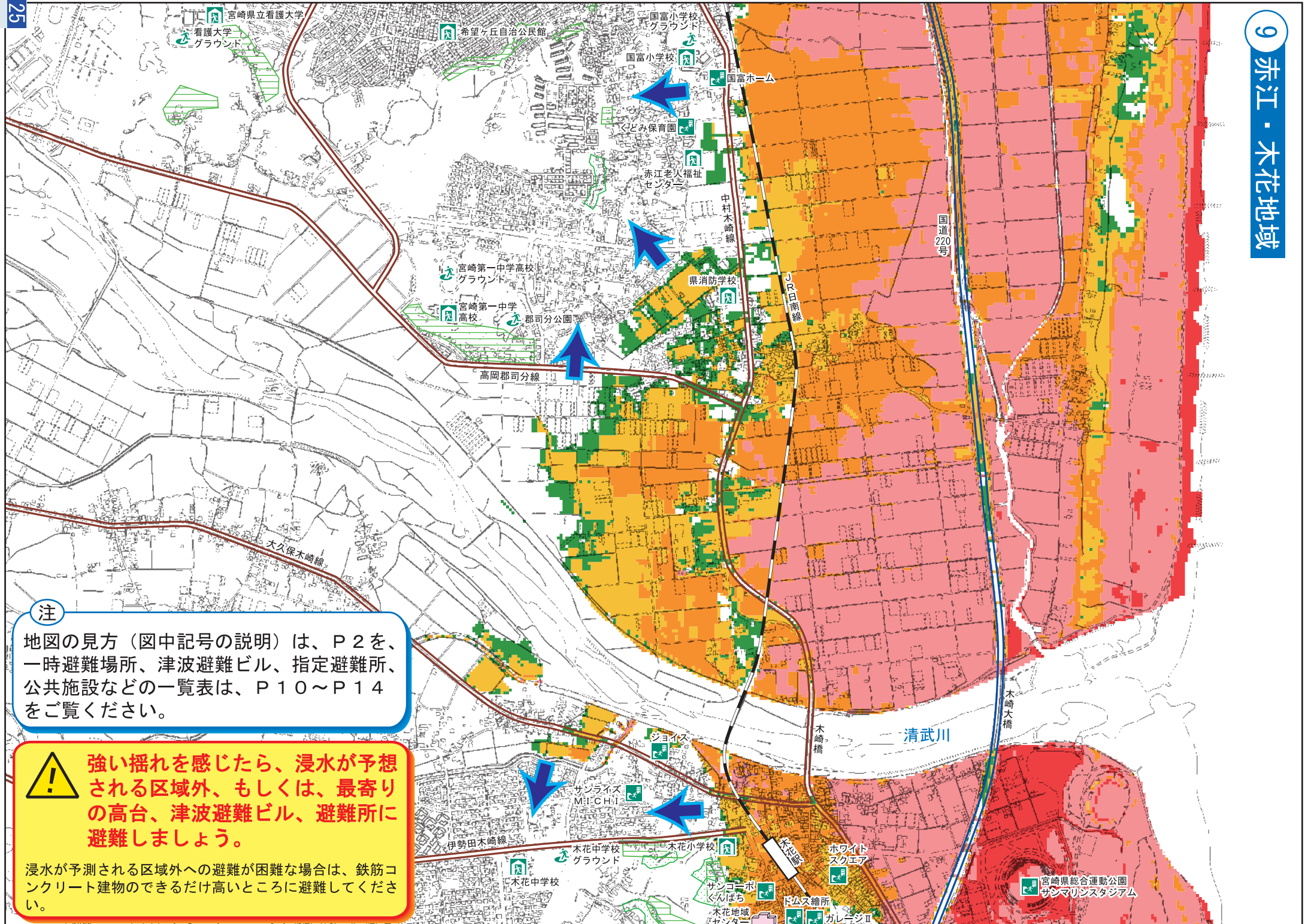
8 赤江地域 (空港周辺)



注 地図の見方 (図中記号の説明) は、P 2 を、一時避難場所、津波避難ビル、指定避難所、公共施設などの一覧表は、P 10 ~ P 14 をご覧ください。

| 浸水の深さ | |
|-------|-------------|
| ■ | 10.0m以上 |
| ■ | 5.0 ~ 10.0m |
| ■ | 2.0 ~ 5.0m |
| ■ | 1.0 ~ 2.0m |
| ■ | 0.3 ~ 1.0m |
| ■ | 0.3m未満 |

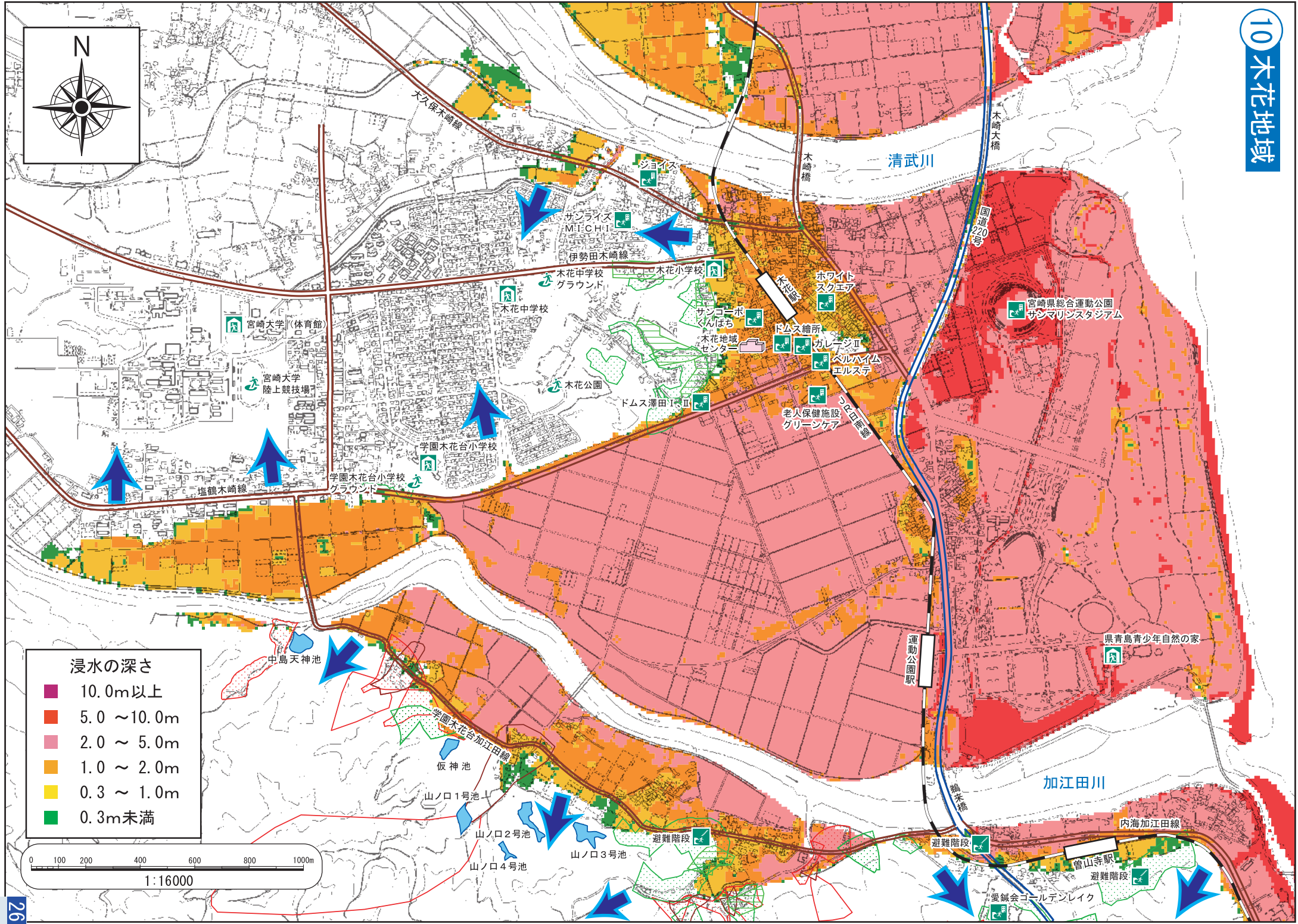
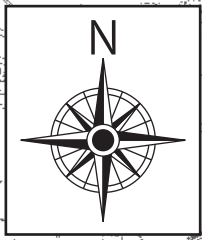




注
 地図の見方（図中記号の説明）は、P2を、
 一時避難場所、津波避難ビル、指定避難所、
 公共施設などの一覧表は、P10～P14
 をご覧ください。

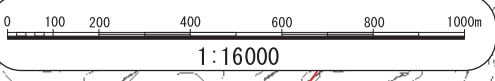
! 強い揺れを感じたら、浸水が予想
 される区域外、もしくは、最寄り
 の高台、津波避難ビル、避難所に
 避難しましょう。

浸水が予測される区域外への避難が困難な場合は、鉄筋コン
 クリート建物のできるだけ高いところに避難してくださ
 い。



浸水の深さ

| |
|-------------|
| 10.0m以上 |
| 5.0 ~ 10.0m |
| 2.0 ~ 5.0m |
| 1.0 ~ 2.0m |
| 0.3 ~ 1.0m |
| 0.3m未満 |



11 青島地域

県青島青少年自然の家



加江田川

内海加江田線

曾山寺駅

避難階段

市自然休養村センター

国道220号

土津(S)国駅

ANAホリデイ・イン
リゾート宮崎

南消防署
青島出張所

橋3号館

青島ランドホテル

青島駅

避難階段

避難階段

避難階段

国道220号

墓地公園

折生追駅

内海加江田線

青島シルバー苑
青島クリニック

青島地域センター

城山公園

青島中学校

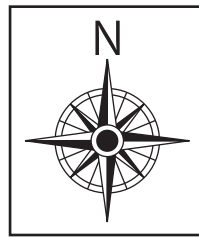
注

地図の見方（図中記号の説明）は、P 2 を、一時避難場所、津波避難ビル、指定避難所、公共施設などの一覧表は、P 1 0 ~ P 1 4 をご覧ください。

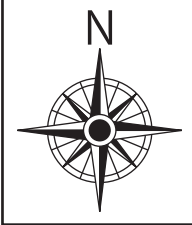
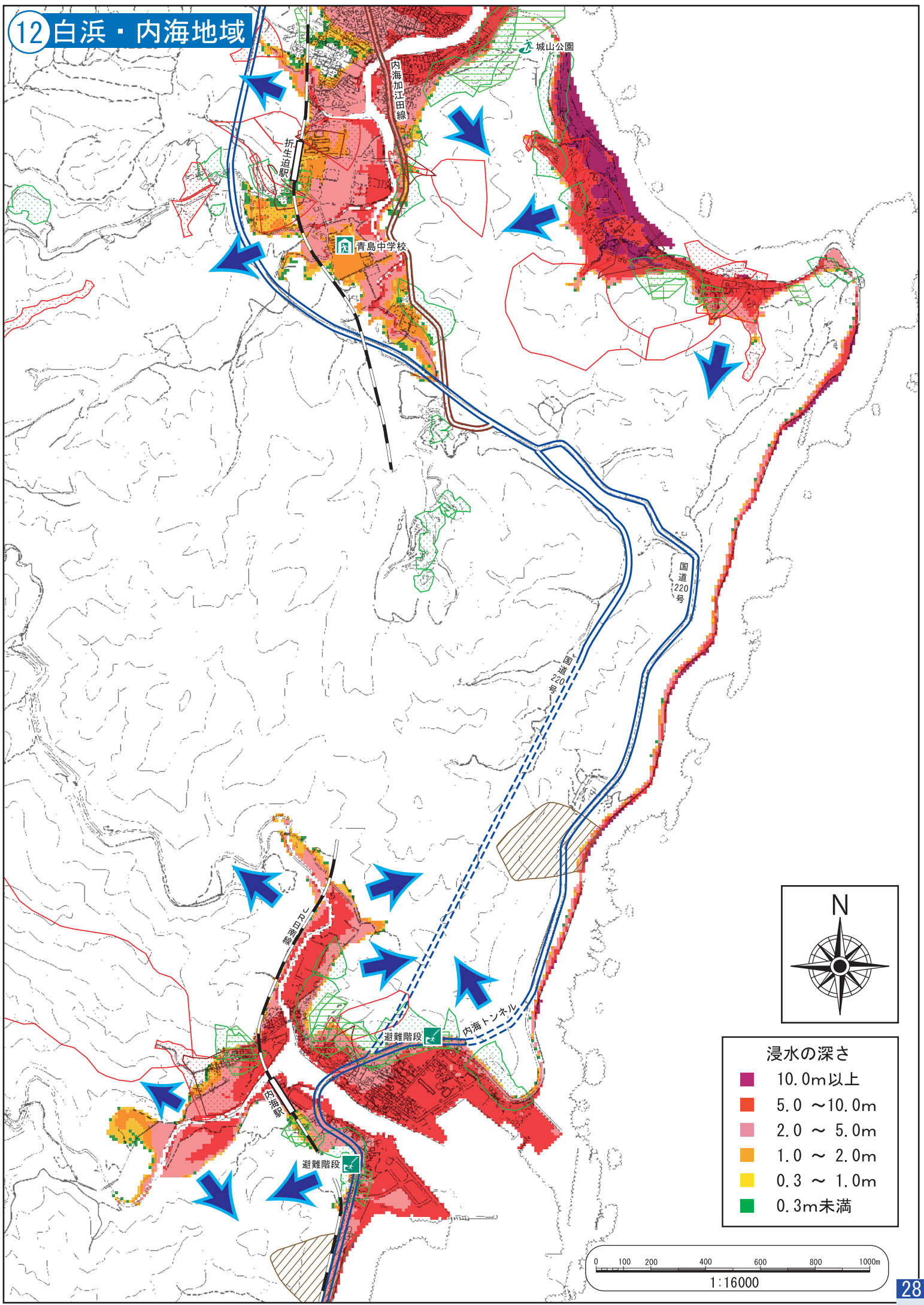


強い揺れを感じたら、浸水が予想される区域外、もしくは、最寄りの高台、津波避難ビル、避難所に避難しましょう。

浸水が予測される区域外への避難が困難な場合は、鉄筋コンクリート建物のできるだけ高いところに避難してください。

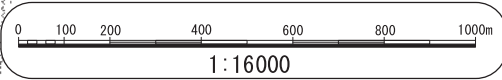


12 白浜・内海地域

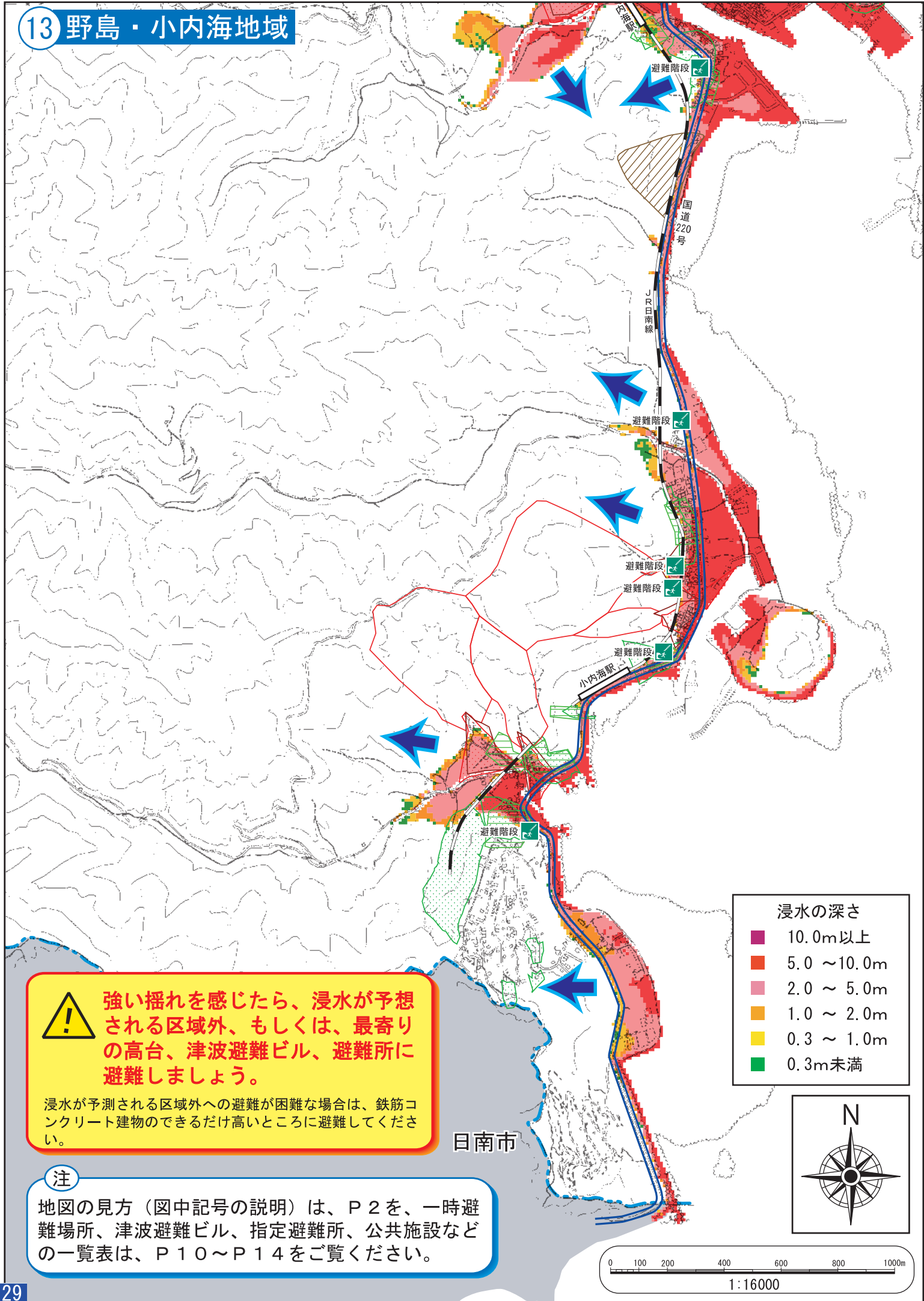


浸水の深さ

| | |
|---|-------------|
| ■ | 10.0m以上 |
| ■ | 5.0 ~ 10.0m |
| ■ | 2.0 ~ 5.0m |
| ■ | 1.0 ~ 2.0m |
| ■ | 0.3 ~ 1.0m |
| ■ | 0.3m未満 |



13 野島・小内海地域



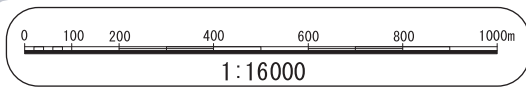
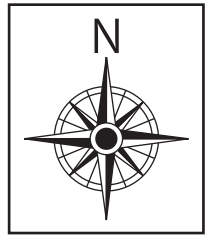
! 強い揺れを感じたら、浸水が予想される区域外、もしくは、最寄りの高台、津波避難ビル、避難所に避難しましょう。

浸水が予測される区域外への避難が困難な場合は、鉄筋コンクリート建物のできるだけ高いところに避難してください。

注 地図の見方（図中記号の説明）は、P2を、一時避難場所、津波避難ビル、指定避難所、公共施設などの一覧表は、P10～P14をご覧ください。

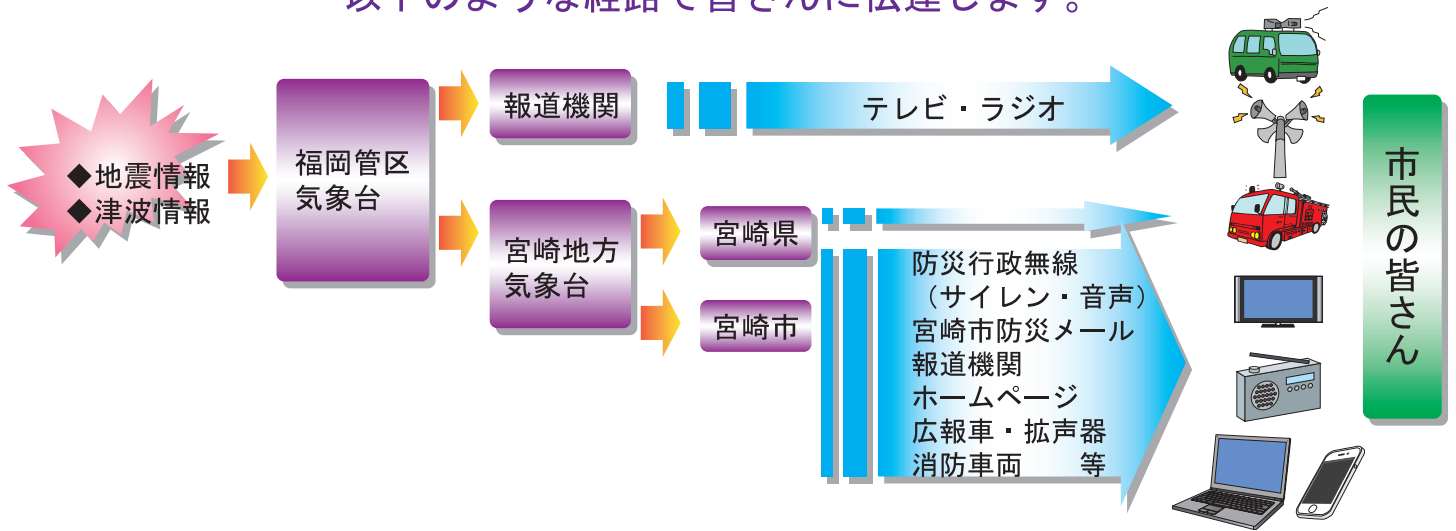
浸水の深さ

| | |
|---|-----------|
| ■ | 10.0m以上 |
| ■ | 5.0～10.0m |
| ■ | 2.0～5.0m |
| ■ | 1.0～2.0m |
| ■ | 0.3～1.0m |
| ■ | 0.3m未満 |



情報の伝達経路

地震や津波に関する注意報や警報、避難勧告・避難指示等の情報は以下のような経路で皆さんに伝達します。



宮崎市防災メールを登録しましょう。

災害時に、自宅・職場のパソコンや、携帯電話への避難に関する情報・気象情報等を配信します。(事前に登録が必要です。) ■登録方法：宮崎市役所ホームページの防災情報からお進みください。

パソコン

<http://www.city.miyazaki.miyazaki.jp/>

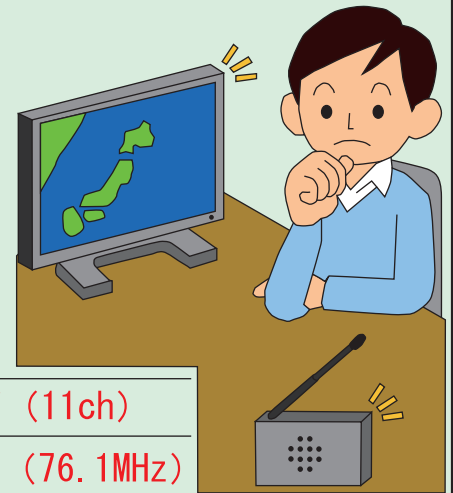


携帯電話

<http://www.city.miyazaki.miyazaki.jp/i/>

テレビやラジオから災害情報を入手しましょう。

台風接近時等、災害が起こる恐れのあるときなどは、市の災害対策本部から宮崎ケーブルテレビチャンネル11で災害に関する情報を発信します。また宮崎サンシャインFM(76.1MHz)では、宮崎市の災害に関する情報を優先的に放送します。



宮崎ケーブルテレビ (11ch)

宮崎サンシャインFM (76.1MHz)

災害時要援護者情報管理制度に登録しましょう。

この制度は、火災や地震・大雨などの災害時において自力での避難が困難な方が、地域の中で必要な支援を受けられるようにするための支援情報として活用するものです。

対象者 (在宅の方で 下記のいずれかに該当する方)

- 1号・介護保険制度で要支援以上に認定された方
- 2号・身体障がい、知的障がい及び精神障がいの方で、自力での避難が困難な方
- 3号・高齢者(65歳以上)で、自力での避難が困難な方
- 4号・上記以外で、自力での避難が困難な方

【問合せ先】
福祉総務課
電話 0985-21-1754



災害情報提供ホームページ

災害情報掲示板
避難や避難所に関する情報

宮崎市

<http://www.city.miyazaki.miyazaki.jp/>

地震・津波に関する情報

気象庁

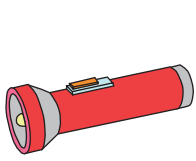
<http://www.jma.go.jp/>

国土交通省
防災情報提供センター

<http://www.mlit.go.jp/saigai/bosaijoho/>

非常持出し品の準備

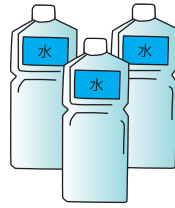
避難するときの持ち物を準備しておきましょう。



懐中電灯



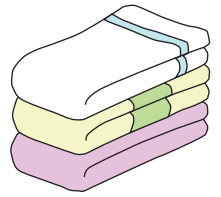
携帯ラジオ
予備乾電池



飲料水



非常食



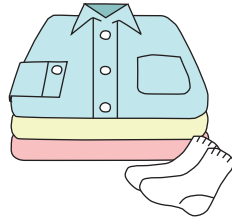
タオル



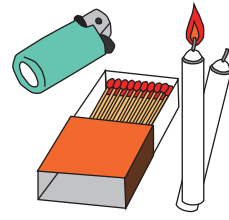
貴重品



くすり
救急セット
常備薬のリスト



衣類
下着類



ローソク
マッチ
ライター



ロープ

必要に応じて準備しましょう

- | | | | |
|--|-----------------------------------|-------------------------------|--------------------------------|
| <input type="checkbox"/> ちり紙 | <input type="checkbox"/> 使い捨て食器 | <input type="checkbox"/> せっけん | <input type="checkbox"/> ヘルメット |
| <input type="checkbox"/> 粉ミルク、哺乳瓶、紙おむつ | <input type="checkbox"/> ドライシャンプー | <input type="checkbox"/> 看護用品 | <input type="checkbox"/> 軍手 |
| <input type="checkbox"/> | <input type="checkbox"/> | <input type="checkbox"/> | <input type="checkbox"/> |

わが家の防災メモ

| 家族の名前 | 生年月日 | 血液型 | 会社・学校などの電話番号 |
|-------|------|-----|--------------|
| | | | |
| | | | |
| | | | |
| | | | |
| | | | |
| | | | |
| | | | |
| | | | |

| | |
|---------|-----------|
| わが家の避難所 | 避難時の緊急連絡先 |
| 家族の集合場所 | 持ち出し品の置場所 |

宮崎市津波ハザードマップに関する問い合わせ先
宮崎市役所 総務部危機管理局危機管理課

〒880-8505 宮崎市橘通西1丁目1番1号
直通 Tel 0985-21-1730

URL <http://www.city.miyazaki.miyazaki.jp>